

樹德科技大學人類性學研究所

碩士論文

南部某科技大學學生愛情態度與情歌認同之相關研究

指導教授：郭洪國雄 博士
研究生：高宜君 撰

中華民國 九十七 年 六 月

南部某科技大學學生愛情態度與情歌認同之相關研究

A Study on the relations between college students; love attitudes and the recognition of love songs : taking a Technology University in southern Taiwan as an example

指導教授：郭洪國雄 博士
研究生：高宜君

樹德科技大學
人類性學研究所
碩士論文

A Thesis
Submitted to
Graduate school of Human Sexuality
Shu-Te University of Science & Technology
In Partial Fulfillment of the Requirements
For the Degree of
Master of Human Sexuality

June 2008

中華民國九十七年六月

南部某科技大學生愛情態度與情歌認同之相關研究

摘 要

情歌是流行歌曲中著墨最多的題材，也是瞭解大眾文化的媒介之一，情歌裡的愛情觀點對正在經歷或尚未經立戀愛經驗的學生們，具有極為重要的指標意義。研究者試圖探討大學生對於情歌認同及其愛情態度之關聯。本研究以問卷調查方式進行，以立意取樣方式選定南部地區某科技大學日間部一到四年級大學生為母群體，每年級各 250 人為抽樣對象，實際發放問卷計 1000 份，有效問卷為 774 份。研究工具採取 John Alan Lee 的愛情態度量表，以及郭洪國雄對情歌認同的六種類型分類，自編情歌認同量表問卷。本研究以 SPSS10.0 版為統計分析工具，分別根據個人背景、交往對象及戀愛經驗等變項來進行描述性統計，透過次數分配、百分比及卡方檢定等方法，了解大學生愛情態度類型及情歌偏好類型的分佈情況。其次，以 T 檢定與單因子變異數分析，考驗不同背景變項大學生的愛情態度與情歌認同有無差異。最後以 Perason 積差相關分析大學生的愛情態度與情歌認同的關聯性。

研究結果發現，(一) 不同背景變項與大學生愛情態度之差異方面：性別方面，情慾愛、遊戲愛、友誼愛，男大學生高於女大學生，而依附愛、利他愛則是女大學生高於男大學生，現實愛則無顯著差異。年級方面，大一生的情慾愛、遊戲愛、利他愛高於大三生。戀愛經驗方面，在依附愛層面有顯著差異，有戀愛經驗的大學生高於無戀愛經驗的大學生。受訪時有交往對象者，情慾愛、遊戲愛、友誼愛、依附愛、現實愛中的愛情態度層面皆有顯著差異；(二) 在不同背景變項與大學生對情歌認同之差異方面：性別方面，男性大學生的情歌認同中的愛情魁儡、愛恨毀滅的認同感較高於女性大學生。戀愛經驗方面，六種皆無顯著差異。交往對象方面，只有如夢初醒型認同者有顯著差異，其他五種無顯著差異；(三) 在愛情態度與情歌認同之相關情形方面：發現有情慾愛傾向的大學生認同愛情傀儡型情歌；友誼愛與遊戲愛傾向的大學生認同愛恨毀滅型情歌；依附愛傾向的大學生認同如夢初醒型情歌；現實愛傾向的大學生認同幸福浪漫型情歌；利他愛傾向大學生認同如夢初醒型情歌。最後針對研究結果提出情歌認同對大學生愛情態度影響之建議。

關鍵詞：情歌類型、愛情態度、情歌認同

A Study on the relations between college students; love attitudes and the recognition of love songs : taking a Technology University in southern Taiwan as an example

Abstract

The most-seen materials within popular music are love songs. Points of love songs have a great importance for students who have or haven't experienced love. The purpose of the study is to explore the relations between students; recognition of love songs and love attitude. The data in this study was based on questionnaire survey, research samples collected from a Technology University in southern Taiwan, selecting 250 students from each grade as samples. The research instruments was the scale of recognition of love songs designed by the researcher, which mainly based on the scale of love attitudes created by Joan Alan Lee, and the scale of recognition of love songs which were classified by Kuo Hung Guo-Hsiung into six types. Totally 774 valid questionnaires were analyzed under SPSS 10.0 for windows, running descriptive statistics, t-test, one-way ANOVA, and Pearson correlation analysis, the major results were summarized as follows:

1. There were significant gender differences in male students who held ;eros; , ;ludus; , and ;storge; love attitude, while female students tended to hold ;mania; and ;agape; love attitude. There were also significant in dating experiences, students who had date partners got higher scores in five types of Lee's scale except agape love.
2. In the six types of recognition scale of love songs, male students recognized much highly on ;love puppet; and ;extremeness of love; than female students. Freshmen recognized types of love songs including ;love with no regrets; , ;extremeness of love; and ;sexual autonomy; types. There was no significant difference in dating experience, while students in dating relationships recognized ;wake up to reality; type.
3. In the correlations between love attitudes and the recognition of love songs, the study finds students who held eros love attitude recognized ;love puppet; type; students held ludus and storge love attitude tended to recognize ;wake up to reality; love songs. Students in pragamatic love attitude had tendency to ;romantic; love songs, and agape love to ;wake up to reality; type.

Suggestions are made according to the results in the influence on college students; recognition of love songs and their love attitudes.

Keywords: classification of love songs, love attitude, recognition of love songs

目次

第一章 緒論	
第一節 研究動機-----	001
第二節 研究目的-----	009
第三節 研究問題-----	009
第四節 名詞解釋-----	010
第二章 文獻探討	
第一節 青少年的流行文化-----	012
第二節 流行歌曲中的兩性/性別意涵-----	016
第三節 流行歌曲對大學生的影響之相關研究-----	022
第四節 大學生的愛情觀之相關研究-----	028
第三章 研究方法	
第一節 研究架構-----	044
第二節 研究對象-----	046
第三節 研究工具-----	048
第四節 實施程序-----	066
第五節 資料分析-----	068
第四章 結果與討論	
第一節 描述性統計分析-----	069
第二節 背景變項與愛情態度、情歌偏好之差異分析-	071
第三節 愛情態度與情歌偏好相關之研究-----	102
第五章 結論與建議	
第一節 結論-----	106
第二節 建議-----	110
參考文獻	
中文參考文獻-----	114
英文參考文獻-----	119
附件一 -----	124
附件二 -----	127

表目次

表 3-2-1	背景變項分析-----	047
表 3-3-1	專家效度名單-----	051
表 3-3-2	愛情態度量表信效度分析摘要表-----	053
表 3-3-3	情歌偏好量表信效度分析摘要表-----	059
表 4-2-1	性別對愛情態度的差異情形-----	075
表 4-2-2	年級對愛情態度的差異情形-----	078
表 4-2-3	是否有戀愛經驗對愛情態度的差異情形-----	081
表 4-2-4	是否有交往對象對愛情態度的差異情形-----	084
表 4-2-5	不同背景變項的大學生對愛情態度層面差異分析綜合摘要表-----	087
表 4-2-6	性別對情歌偏好的差異情形-----	090
表 4-2-7	年級對情歌偏好的差異情形-----	093
表 4-2-8	戀愛經驗對情歌偏好的差異情形-----	098
表 4-2-9	是否有交往對象對情歌偏好的差異情形-----	099
表 4-2-10	不同背景變項的大學生對情歌偏好層面差異分析綜合摘要表-----	101
表 4-3-1	愛情態度與情歌偏好相關情形-----	104

圖目次

圖 2-1	Lee 愛情色輪論摘要圖-----	035
圖 3-1	研究架構圖-----	045
圖 3-4	實施程序圖-----	067

第一章 緒論

第一節 研究動機

隨著高科技時代的來臨，現代人接觸音樂的機會是過去人的好幾倍，近年來不只是有了新產物 mp4(隨身影音播放器)的熱潮，幾乎是五人中就有一人有 mp3，不僅是價錢公道更是輕巧有型，是受大學生歡迎的新寵，然而經濟發展與物質生活的逐漸穩定，近年來流行音樂成了一種主要的消費產品(鄭君仲，民 90)。過去的研究指出，一人使用音樂媒體的時間或金錢，僅次於電視媒體，並呈現逐年升高的趨勢(周昭平，民 88)。在媒介的推波助瀾之下，流行音樂可以說是大眾傳播最重要的傳播內容與型式(蕭 蘋、蘇振昇，民 90)。科技帶動流行音樂；方便帶動流行音樂；傳媒帶動流行音樂，使流行音樂成為熱門商品、消費主流；流行音樂也成為一種流行文化，而這樣的流行文化卻和閱聽人息息相關。

流行音樂是一種「自我表達」以及「自我認同」的符號通形式(蘇振昇，民 88)。青少年與流行歌曲的關係密不可分，流行歌曲的歌詞影響青少年的價值觀；流行歌曲的主唱人成為青少年的模仿偶像，不知不覺將偶像內化成為自己的一部份(陳燕珠，民 91)；

Kellner(1995)則認為媒介文化的出現，其影像、聲音和景象有助於創造每日的生活構造，更有助形成普遍的世界觀和深層價值(轉引自張玉杰，民 90)；流行音樂在電視、廣播、網路等媒體如此發達的時代，得以獲致充分發展，而能滲透在各個角落，歌曲內容富含著影響閱聽人價值觀的可能，特別是對樂迷這種付諸高度關心與投入的閱聽人而言。

對青少年而言，流行音樂提供了青少年一種發自我認同的語言。流行音樂所扮演的角色常具有「社交的(social)」功能(Riesman, 1950)，藉由與朋友間的談論共同喜愛的偶像明星歌手或是樂團之話題，以增進認同自我的機會。此外，青少年也常藉由談論如從流行音樂之戲劇化的情境與經驗分享的商業活動，從中獲得自我滿足，以及一些自我掌控的力量(Hall&Wannel, 1964)。透過流行音樂所建構之對話、故事與劇本，青少年不但可以學習許多不同以及互補的角色，也可認同自己本身所有的一些角色(Horton, 1957)。

青少年文化多屬於一種次級文化，是社會變遷下的產物，隨經濟結構轉變、傳播媒體、商業活動之活躍，更加速此種次級文化之

形成(高強華，民 89)。青少年文化具有高度的情感特質，因此青少年之特質，則往往無法用語言來表現，而多半表現在流行音樂、舞蹈、穿著或者是慣用的流行語(Hall&Whannel, 1964)。亦指出青少年次文化的特質，經常是流行曲、歌詞中最主要的重點之一，在商業之娛樂市場中扮演一決定性的角色。流行音樂中的情感、符號與情，建構出青少年文化中最基本的兩項特質，情感的事實(emotional realism)與想像的滿足(fantasy fulfillment)，歌曲中常出現此強烈認同的集體表現，因而具有作為青少年自我認同的指導性功能(guiding fictions)；另有部分流行歌曲中所反映的某些態度，非僅僅「重複」青少年文化所強調的特質，更描繪了青少年生理、外貌上的形象特質。

綜合上述，發現流行音樂與大學生的生活密不可分，流行音樂帶動了青少年族群的流行風潮，同時反映了部分青少年文化中日常生活之現象與形態。因此許多的青少年與同儕討論或觀看電視媒體與網路，或是其他的管道，作為生活中獲取兩性交往的來源並非像學校教育可以給正確的觀念，這樣的影響之下會容易誤導大學生對於兩性交往的正確態度。

Peatman 與 Carey 國外學者對流行音樂研究，針對美國流音樂的歌詞分析後發現，美國流行音樂分為 87%與 64%的歌詞與愛情有關，內容多為以及悲傷、情感的描述、戀愛的喜悅(Carey, 1969; Cole, 1971)的研究發現「愛」與「性」還是大部份流行音樂歌詞中的主要內容。

許多人對於流行音樂的印象就是「談情說愛」，而無論中西，許多學者都發現愛情歌曲是流行音樂的主要類型(Carey, 1969; 柯永輝, 83)。台灣在民國六十九年開始發展流行音樂，相繼進駐台灣的公司有博德曼(BMG)、華納(Warner)、新力(Sony)、與環球(Universal)等全球五大唱片集團，使台灣的音樂工業成為全球跨國音樂工業經濟體制的一環，並且促使更多的音樂型出現(蕭 蘋、周昭平, 民 90)。對整個社會而言愛情歌曲依舊是流行歌曲的主流，愛情歌曲的轉變從極其隱私提升到大眾領域的層次，也塑造了人們對於愛情態度的影響 (Bachen & Illouz, 1996)。因此談到流行音樂，就不能忽視愛情歌曲的重要性，而流行音樂中所反映、呈現的愛情價值觀也就成為一個得重要的議題。西元 1999 年蕭 蘋與蘇振昇提出五個理論觀點，其中「反映論」，就是將媒介視為一面反映社會現的鏡子，社會

有什麼，媒體反映什麼(林芳玫，民 85；Hansen and Hansen, 1991)。

這樣的研究也反應出流行音樂與青少年的學習態度的重要關連。

Weissman(2001)指出流行音擁有許多不同的形式，但現代流行音樂(popular music)中則仍是以「浪漫愛情」主題為最基本之歌曲類型。Horton(1957)則從四本音樂雜誌中選出 235 首流行歌曲之歌詞，經分析後亦發現有 87%的流行音樂歌詞與愛情有關。Hyden(1983)亦在分析 1972 到 1982 年 106 歌曲歌詞中發現 42.5%在描述愛情特質，18.9%則描繪追尋愛情之過程。(引自林智凱，民 97)

在 1994 年 Peatman 即對美國流行音樂從事內容分析，西方對流行音樂之內容分析中對於歌曲之歌詞內容進行討論，發現流行音樂中還是以愛情歌曲居高，內容亦不外乎是有關「愛情的喜悅」、「戀愛的挫折」以及「對性感到好奇」的主題(引自 Carey, 1969)。

蘇振昇(1999)針對台灣的流行歌曲進行分析，與國外研究相關的是，研究結果發現愛情歌曲仍佔多數高達 83.5%，內容同樣隱含男女性別從屬之關係；與國外研究不同的是，內容多充斥著對感情豐富之描繪與想像，但多呈現壓抑慾望之愛情世界，缺乏情慾方面之陳述以及歌詞內容多陳述戀人分手情節，隱含著悲情與宿命之價值

觀。國內作詞家路寒袖(2003)指出目前流行音樂市場中，「愛情多半是流行音樂主流市場中之萬靈丹」，愛情歌曲類型十分受到國內人的喜愛。(陳友芳，民 87)也表示結合流音樂錄影帶之影像及歌詞內容分析，發現台灣的國語流行音歌詞內容中，九成一以「主題」為主。以上這些研究我們可以發現情歌在流行歌曲的比例是相當大的，所以愛情歌對於大學生應該具有影響力。

現今的流行音樂中也包括了許多負面的描述在其中，這對正值青春的年輕人而言，是否會影響到他們的愛情觀，值得社會來關切。像流曲歌曲中的：張震嶽發行月份：2000-12 專輯中的《狗男女》、羅百吉發行月份：2005-12 專輯中的《吹喇叭》、麻吉發行月份：2004-07 專輯名稱「第貳樂章」中的《印度神遊》、《playboy》、《韓流來襲》、陳奕迅發行日期：2003-11 新曲+精選專輯中的《低等動物》、MC Hot Dog 發行月份：2006-01 專輯名稱「Wake Up」中的《我愛台妹》、蔡依林發行月份：2006-05 專輯名稱「舞孃」中的《唇唇欲動》、張惠妹發行月份：2000-12 專輯名稱「不顧一切」中的《一夜情》、梁靜茹發行月份：2003-11 專輯名稱「戀愛的力量」中的《不想睡》、芭比專輯名稱「挑動」中的《挑動》、杜德偉 sexy baby 專

輯名稱「Alex To I Believe」中的《sexy baby》、黃立行發行月份：2007-01 專輯名稱「無神論」中的《要》、陳冠希發行月份：2005-09 專輯名稱「廚房仔」中的《越》、張國榮發行月份：1985 專輯中的《H2O》和《情難自控》、譚詠麟專輯中的《魔鬼之女》、辛曉琪發行月份：1994-12 專輯中的《走過》、莫文蔚發行月份：2002-00 的含情莫莫。莫文蔚全精選集專輯中的《廣島之戀》、張信哲專輯中的《愛如潮水》、內地名星胡楊林專輯中的《香水有毒》、陶晶瑩發行月份：1999-09[我變了]專輯中的《給了我什麼呀》、戴愛玲發行月份：2003-7 專輯中的《魔女傳說之我要》、吳建豪發行月份：2002-08 [身體會唱歌]專輯中的《身體會唱歌》等，然而出現致少有二十首以上有關性描述的歌曲，是否流行音樂中的負向與性描述情境的歌曲日漸明朗？Lance 與 Berry(1981)的研究針對 1968 至 1977 年的 Billboard 雜誌，前 100 名中 68 首與性有關的流行音樂歌詞，加以分析。結果發現，與性有關的內容在這一段間內有明顯的增加，而且對於性的看法也漸漸多元化，例如：性交，婚前與婚外性行為的描述都有增加的趨勢，而且大量使用具有性暗示的俚語(蕭蘋、蘇振昇，民 90)。

在 2004 年，偶像團體麻吉以「麻吉『印度神遊』」列入限制級，因為在專輯「第貳樂章」歌詞被出版評議會以「隱含陽具崇拜，涉及近親相姦、多人性交，恐有害兒童及少年身心健康」為由，列為限制級出版品，麻吉團長黃立成認為當初寫這首歌時他並未想到有什麼猥褻、陽具崇拜、近親相姦、多人性交、亂倫的思想，只是覺得描寫「性愛」的歌曲是一種創意，如果這些歌詞曾帶給家長困擾，他也會不好意思，不過他也強調：「我相信沒有性經驗的小孩看到香蕉、木瓜、蛇這樣的字眼，並不會聯想到關於性的內容。」，新聞局此項舉動在當時引起不少的社會輿論探討，到底怎樣的歌曲適合當今的大學生聆聽，並對現今的大學生又有何影響？這樣的歌曲是否會影響大學生愛情觀呢？以上論述為流行歌對大學生的負面價值觀之影響。

第二節 研究目的

本研究旨在瞭解大學生對情歌偏好與愛情觀之相關研究。具體而言，本研究目的主要有以下三點：

- 一、瞭解大學生對情歌認同之選擇。
- 二、瞭解大學生的愛情態度是否受情歌類型的影響。
- 三、瞭解不同背景變項的愛情態度。

第三節 研究問題

綜合上述的研究動機與目的，以及國內外相關文獻的探討，本研究針對流行歌曲對大學生的愛情觀提出下列研究問題：

- 一、瞭解大學生對情歌認同選擇與愛情態度是否會受情歌類型的影響。
- 二、不同背景的大學生是否對情歌有不同的認同？
- 三、不同情歌認同是否影響大學生的愛情態度？

第四節 名詞解釋

(一) 情歌

情歌定義：表現男女情愛的歌曲。(教育部國語辭典)

本研究以國內之數一數二的唱片公司，知名的唱片公司的年度總結算風雲榜中的華語榜前排行二十名的情歌，以2005-2007年的流行歌曲為主，內容為描述愛情的流行歌曲，其中2005年、2006年各有52週，前二十名的情歌歌曲外加2007年的22週前二十名的歌曲，一共是126週、2580首歌曲，從中選出歌詞中含有愛情意涵的48首流行歌曲，作為本研究情歌偏好的問卷樣本設計之參內容。

(二) 青少年

青少年為某南部地區科技大學的大一生到大四生。

(三) 情歌類型

本研究是以郭洪國雄(民96)的情歌偏好六類型為主，分為：執迷不悟型、愛情傀儡型、愛情毀滅型、如夢初醒型、幸福浪漫型、情慾自主型等六類，作為本研究的情歌類型。

(四) 愛情態度

Lee (1976) 的愛情態度觀點，認為愛情態度是不同種類的意

識型態，藉由後天學習而來，並非天生而有。共可分為六種類型的愛情態度觀，分別是情慾之愛、遊戲之愛、友誼之愛、依附之愛、現實之愛、利他之愛。

第二章 文獻探討

第一節 青少年的流行文化

對青少年而言，流行在他們生活中扮演極為重要的角色，無論是髮型、打扮，甚至口頭禪等，都要趕得上流行。可見，流行文化對青少年的影響十分深遠，流行文化的影響這麼大，究竟對正值青少年是好還是壞呢？

由於青少年心智尚未成熟，容易被流行文化所影響吸收到負面的知訊，也較容易看到表面、膚淺的面向，導致受到壞的影響。流行音樂是流行文化中的主流，而流行音樂中卻以情歌佔的比率最高，若我們要探討情歌認同的表現力，首先我們需要對情歌的廣度和情歌為何能興盛不衰進行說明。無論在大陸歌壇，還是在港臺歌壇，甚至韓日歌壇、歐美歌壇，擴而大之在世界歌壇領域，對情歌的鍛造和演繹都達到了至精至深、繁冗龐雜的程度，情歌無疑是每一個在歌壇摸爬滾打的藝人所必須的殺手鐮，單從五歲小女孩都天天曲不離口唱著“我愛你，愛著你，就像老鼠愛大米”即可見情歌流傳程度之廣、入人心之深。

從社會開放程度來說，隨著人類社會不斷的進步和發展，人們

思想的開放和敢做敢言的氣魄都達到了前所未有的程度，社會的開放能包容多種思潮統攬，因此社會上的人對愛情有巨大的渴望與擁有；然而佔有的情感不再遮掩避諱而是敢愛敢恨、坦然陳之；而流行歌曲成為最能夠傳播情感和引起共鳴的媒介系統，成了愛情得以傾訴、依賴的最佳管道。同時社會認可程度的變得深廣，允許了以愛情為主題的流行歌曲的大量傳播，使得情歌突破了“穢唱”、“禁歌”的價值觀概念上的約束，得以快速發展流行歌曲為主流，成為流行音樂舉足輕重的地位。

另一方面從情歌的族群中能看出，欣賞流行歌曲的對象中青少年佔了極大的比例。當青少年處於談情說愛的年齡階段，情歌歌詞中所表達的情緒容易在青少年中不同程度地共鳴。青少年具有衝動的特性，尤其在科技飛速發展的當代社會，青少年的思維較不成熟，他們容易被教與同化，較容易感情用事。因此，既符合生理成長需要，又能夠滿足心理情感需要的情歌便很自然而然地與青少年產生共鳴，成為青少年的抒發對象，得以生生不息。

McLuhan曾說：「媒介，是人的延伸」（陳正芬譯，民92）。媒介僅影響了閱聽人觀看社會的方式，也影響大眾看待世界的價值觀。

「流行音樂」在社會化之歷程中扮演著一個重要的角色，「流行音樂」隨著聲音、影像、文字呈現，在社會中不斷地結合、複製與嬗遞的一種社會化產物(譚石，民80)—各式各樣的媒介大量傳播下，帶動了多元的流行氣息，更形塑了當今的流行文化。

由於青少年比其他社會階層更容易受到媒體所帶動的流行文化影響，容易成為業界最主要考量的消費族群。青少年在流行音樂工業中的流行風格(style)扮演關鍵性之角色，在青少年追求流行的背後，重建一種生活的形態與認同模範 (Hall&Whannel,1964)。青少年文化多屬於一種次級文化，是社會變遷下的產物，隨經濟結構轉變、傳播媒體、商業活動之活躍，更加速此種次級文化之形成(高強華，民89)。Abrams也強調青少年容易追求具有高度情感交流功能的商品與活動。青少年對「愛情」在認知與情感上的行為，建構的想法與態度會受到個人本質、同儕團體、社會教育等背景之影響，同時會受到媒體傳播影響之形塑，不斷地接觸媒體所傳導之訊息與價值觀。從各研究中能看出「流行音樂」在青少年之流行文化中扮演密切即重要生活的角色，因此流行音樂透過媒介主導了流行文化的風潮與價值建構，不僅具有娛樂功能也影響或引導特定青少年族群

的生活風格、價值觀與文化形態。

音樂是優美的，在音樂歌詞中的敘述趣味遠比文字傳述更為傳神動人。但在流傳的同時是否存在問題？音樂中是否可能出現一些負面的價值觀呢？在無形中教育了青少年甚至左右了青少年的意識形態？若出現了負面的問題，對於正青春的青少年又會有怎麼樣的影響？這正是本研究想了解青少年流行文化之流行音樂中的情歌認同，是否會影響著他們的愛情態度？

第二節 流行歌曲中的兩性/性別意涵

古希臘人認為音樂是心靈的呈現。在日常生活中不乏有被音樂扣動心絃的感動，音樂會讓人快樂也能讓人平靜，有時甚至能夠碰觸到我們的內心深處，給予我們莫大支持與安慰。它能夠全釋我們的心情也能夠排解我們的情緒，因此推想而知音樂對我們的影響。然而符號是我們用以特殊意象的形體並記載事物的一種方式。若把音樂視作一種符號，它所傳遞的並非如同文字般具像的意義，而是帶有某種莫名感動的符號。因此，也可以說音樂是一種有價值的經驗，以系統化的形式表現出來(Plummeridge, 1991)。Edwards(1994)將歌詞中所描述之愛情階段分為三階段，即相遇開始之階段出現較多身體之慾望與性暗示；交往中期之階段則以快樂成分占多數，並強調雙方身體接觸之美妙與浪漫；分手結束之階段則常認為愛情是錯誤的或不想再戀愛，少數則會開始追求新戀情。Cayey(1969)將愛情發展階段分為五階段，指出每階段的男女關係所呈現的行為與愛情價值觀皆大不相同，從一開始積極的追求愛情的態度，直到找到另一半並關注男女之肉體關係，到決定分手至最後獨自一人的世界，不同的五個階段對愛情所抱持之態度是完全不同的。

過去文獻中有針對流行歌曲之歌詞及情境之研究，結果顯示流行歌曲中多同性方面、浪漫愛情為主要描繪，亦附著對愛情的刻板印象和不斷出現固有的傳統愛情價值觀，例如：戀愛、失戀、追求愛情與實現愛情；表達的愛情不外乎是過度在意他人、失去自我的愛情，皆呈現出青少年在處理複雜糾葛的情感與情慾方面問題的難度，直接反應出青少年在愛情生活經驗上的需求。

愛情，在台灣是流行歌曲市場的萬靈丹，無論國台語歌曲，90%的歌曲多在述愛情，且以「婚前」、「受挫」的愛情類型居多(路寒袖等，民 92)。楊秋萍(民 91)之研究結果也發現，情歌中描繪之愛情歌詞內容則經常出現「永恆愛情」的浪漫性以及一定的愛情模式。在蕭蘋與周昭平的研究報告(民 90)也指出，台灣愛情歌曲對於愛情的基本描述較傾向於浪漫、美好的愛情，而較少描繪愛情不好的一面，而美好愛情的重要特質是「一生不變」。台灣的愛情歌曲較多的以屬於消極、被動的表現方式呈現，而較少的積極態度表達愛情。不同於其他國家，台灣的愛情歌曲中，所描繪的是「缺乏性慾」的世界(蕭蘋，民 90)。Horton(1957)、Carey(1969)早期之研究，大部份針對愛情作為題材，直到 Freudiger & Almquist 的研究，才開始

著重視歌詞中兩性角色的比例或男女的刻板印象。(引自林靜宜，民
92)

一、兩性在歌詞中的呈現

Carey(1969)以研究分析之方式，發現歌詞中常常將女性視為男性在愛情上的戰利品，同時在愛情出現問題時，將責任怪罪於女性。從 Billboard 雜誌中得知 Hyden(1983)，針對 1972 至 1982 年的流行歌中挑選出 106 首作內容分析之樣本，樣本中其中發現 26.5%之歌曲在描繪女性之特質，28.4%歌在描繪男性之特質，然而 8.8%之歌曲同時對兩性特質有所描述。Wikson 在 1976 年針對 1954 至 1968 年的歌詞研究亦有同樣之發現，描繪女性是討厭、殘酷且經常是脅迫男性的；Freudiger & Almquist 亦有相似之發現，並指出對男性的描繪往往與社會刻板印象之男子氣概、獨立等特徵一致(Hyden, 1983)。

流行歌詞呈現兩性角色的形容詞中，流行歌曲中的男性經常被描述為擁有夢想或強壯可靠為主；而女性則侷限於有吸引力、被關愛或讓人擔心的描繪。Hyden(1983)指出歌曲中的男性同時具有男子氣概以及女性化特質，女性卻很少跳脫傳統男、女性之框架。Edwards(1994)亦發現流行歌曲歌詞中常出現傳統社會的性別角

色，諸如男性常成為犧牲者等角色，而女性則容易扮演抗拒者、滋潤愛情之角色，其中更將女性描繪為追求物質享受或是附屬於愛情或金錢物質下的角色。歌詞中這樣的男尊女卑的角色關係，層出不窮的在每首流行歌詞中，深深的影響著人的意識而潛移默化成塑成人格特質，而成為千古不變的錯誤教育。

二、歌詞中的兩性角色與主唱者性別的比例

Hyden 在 1983 的研究指出在性方面議題之歌曲，其中 67.9%(72 首)是由男性演唱，由女性演唱則較少。

兩性角色特質在歌曲中的敘述，描述男性演唱之歌曲中男性之特質的比例居多，描述女性之特質則佔少數；女性演唱之歌曲中描述男性、女性特質的比例上，則較為平均。歌詞中描述男性之特質包括有能力、可愛、忠誠、愛冒險、寂寞、溫和、感情、獨立、依賴、自我認同；女性之特質包括感性、吸引力、權力、冒險、被動、依賴、可愛、魅力、年輕天真、忠誠，其中可明顯的發現對女性之描繪與性別刻板印象一致，男性則無。

後續的研究又發現流行音樂中傳統性別特質之描繪，除了出現在歌曲之歌詞部分，同時出現在其它傳播媒介——音樂錄影帶(music

video)中。這樣的呈現不斷的洗滌青少年的認知，是否會因為這樣的長期作用，個體受媒體的影響，在不知不覺中，把這樣的意識形態價值內化成為自己的價值，而導致無形的教化。

Caplan(1985)之研究指出流行音樂中情慾、暴力之描繪即存在著性別角色之差異，諸如女性與男性往往扮演著犧牲者/主角之角色，關於暴力之描述女性亦通常少於男性。男生從小開始就被訓練成「男人」，並且繼承及維護傳統的男兒本色的形象，為了護衛虛幻的框架，男性遭受龐大的壓力（蔡惠娟，民 90）。

流行歌曲中也有這種現象。流行音樂是一種文化再現的形式，透過媒體的載送傳遞意義，更反映出文化的特質。也可以說：流行音樂歌詞是反映現實的媒介，事實上，歌詞不只反映社會現實，更建構一種現實。歌詞隨著重複的旋律與容易記誦的語言，對閱聽人型塑符合社會環境的性別意識型態（陳慧玲，民 91）。有許多研究實證指出在流行音樂中對兩性的描繪中，女性形象多半是：被動形象、溫柔、害羞、等待，和男性陽剛及主動形象形成明顯的二元對比。

音樂其中所隱含的性別迷思其實不斷在深化一般人的觀念與想像。經由聲音等符號所再現的一個場域，那可能從現實生活中汲取

元素，或者來自作曲者腦中的想像；那是一個被性別意識化所滲透的空間。傳統價值影響音樂學者眼中以及筆下所不經意流露出來的性別差異，這是值得我們所深思的；音樂在男性作曲家的詮釋之下所反映的女性角色是否合乎『兩性平權』的意識更值得教育者深慮。

（林怡欣，民 93）

在成長的社會化過程中，年輕男女受到文化、教育、媒體三個社會化的媒介，形成性別刻板印象及角色分化。當今學者認為男女性都要有「中性人格」，而雙性的人格能容易適應這個社會。青少年較不能意識到歌詞中的意識形態，又在現今電視媒體的催化劑下；青少年沒有選擇的機會而被強迫接受，這個情況就像是社會文化本身在媒體上強力的灌輸傳統的價值觀念，事實上也無形中增加了這樣的性別意識，在未來的生活上可能還是形塑成傳統的性別價值，這真值得大家思考的。

因此，音樂是沒有邊界的創作，沒有人可以否定它在流行文化中所具有的地位，在音樂中除了享受聲音與樂曲之外，應該還有更深層的內在含義，使音樂的音符在生命的舞台中悸動著。

第三節 流行歌曲對大學生的影響之相關研究

一、流行音樂對閱聽人的影響力

流行音樂之影響力，必須視閱聽人是如何使用流音樂而定。隨閱聽人不同之目的、態度與行為，影響力會有不同程度之差異。一般而言，多數閱聽人使用「流行音樂」常具有一些相同的目的，即是放鬆與陪伴 (Lull, 1992)。流行音樂是一種符號文本，多以重複、堆疊、口號式或意象式的手法渲染特定情緒或想法，以對閱聽人產生意義的傳遞(引自鄭君仲，民 90)。不同的音樂 與文本，功能與影響力都不盡相同，但最主要即是減少人們在現實社會環境中；遭受的限制，提供一個可公開討論如浪漫愛情、兩性與性別話題之安全場域，並能在此場域中獲得同儕間的共鳴與認同；諸如青少年階段之聽群，常會使用「流行音樂」之文本，作為形成其概念印象以及建構同儕網絡、日常活動的一行為基礎(引自 Lull, 1992)。

因此，閱聽人在「聆聽」或「演唱」流行歌曲時，通常會產生諸如「認同」、「移情」、「感情投射」、或憧憬(expect)等心理作用(江靜芳，民 75)；其影響力則包括透過影像、媒體之結合以及商品包裝等過程中帶來之其他附加功能，諸如(一)娛樂(二)強化：如「電」、

「振奮」的感受。(三)認同：使「自我」與歌曲互動而產生共鳴。(四)社會批評和反省：記錄、反映特定族群與社會互動產生之議題(徐玫玲，民 90)。

整理上述觀點，「流行音樂」對於閱聽人而言，的確具有某些特定之功能及影響力。外界不同的影像、媒體管道、商業包裝，以及閱聽人本身的需求、目的，對閱聽人似乎都造成了影響力，在層面上或程度上還是有許多的差異性，每一首歌曲所造成影響力之深或遠，會因為個人的人格特質而有所影響，也會透過不同之傳播管道及呈現方式對閱聽人產生不一樣之效果。

二、歌詞之影響力

流行音樂中的歌詞是否真有影響力?歌曲中音樂性元素之一之「歌詞」是否會造成閱聽人的影響力?而國內作詞家路寒袖等(民 92)亦認為「歌詞，是一種類似詩的語言」——意即歌詞形同歌曲之語言，亦代表著歌曲之靈魂。

文學方面則是歌詞的格律與結構，即必須在有限的歌曲長度，完整表達歌曲之意念(楊秋萍，民 91)。因此，流歌曲之歌詞在受限於簡短之篇幅下，每一句歌詞經常是以精簡、重點之語，陳述其最主

要表達之重要概念與價值。同時透過三種特性之形態，包括「重複」、「非敘述性(non-narrative form)」、「經驗(experiential form)」的形態，以發揮強大的社會穿透力(柯永輝，民83)。

歌曲中之歌詞，經常同時兼具口語性、文學性特徵，口語方面包含語言的普遍性、穩定性與集體性，即必須具有「事物的普遍性」、大眾「興趣」之情境、與時代環境有「關聯」(杜奇榮，民75)；流行音樂歌詞所投射的，是一種個人與社會互動、生活時使用的「語言」(Horton, 1957; Lull, 1992)。Firty 指出「歌詞」之重要性，在於它具有「真實性(realism)」的特質，即歌詞與社會狀態或情感間，呈現了一種直接的關係—說明歌詞與現實之間存在著一種一致性(correspondence)，真實表達了部分的社會情況或價值觀(values)(Longhurst, 1995)。

因此，個人體驗之分享外其歌詞內容變化，隱藏在背後的每個時代更與我們的社會所關心的議題有密切關係。從研究顯示，歌詞內容可反映著現實社會中所出現的現況與價值觀；同時的整個社會風氣和文化、環境變化亦會帶動著歌詞內容創作。

綜合上論述研究發現，歌詞所造成之影響力，主要來自於歌詞

所呈現之情境內容。歌詞內容中的呈現包含了個人的獨特性與社會的普遍性；個人的信念普遍存在社會整體價值之環境中。因此，歌詞內容所建構的世界與現實經驗則是反應出社會的真實現況。本研究基於研究目的在於想要調查大學生的情歌認同，並從這些偏好中去了解是否會影響大學生的負面愛情態度，因此選擇以歌曲中最明顯可得的意義符號「歌詞」，作為檢視價值觀的工具，想利用目前的流行歌曲中的情歌之歌詞來透視對大學生的影響。即使從歌曲中的片段、陳述簡短的歌詞文字並無法完整呈現整首歌曲之面貌，卻仍可發現或反映社會上的青少年對事物的認同與態度，本研究想從中發現歌詞內容主要陳述或傳遞之一些重要信念與價值觀。並探討青少年愛情態度與情歌認同之現象。

三、青少年價值觀之形成

青少年時期，個人成長與發展的主要任務，最核心的關鍵，即在於與自我「認同(identity)」相關之各種問題，諸如我是誰？是新人類？還是新新人類？(高強華，民 89)。本研究基於研究目的，主要探討不同情歌認同是否影響大學生的愛情態度，因此將青少年階段價值觀之學習與認同相關理論部分，結合於青少年之價值觀範

疇內進行論述。

影響價值觀之來源在於「社會化」的歷程中，許多社會的環境、壓力往往影響青少年自我概念之「學習」與自我「認同」的方式，進而影響青少年在各種「價值觀」方面的形成(賴保禎等，民 88)。隨著現今潮流的影響價值觀之形成路徑遠比過去更為多元及強烈，其中相關之文獻發現，青少年之表現行為與價值觀念與傳播媒體，皆有某種程度的密切關係：Hall & Whannel 在 1964 年指出，媒體不但能夠提供青少年一個表達之場域，以及一種青少年文化象徵之代表，藉由媒體之轉化，往往能投射出青少年之態度，亦反映了其內心之情感。

媒體在傳播中所出現的「象徵符號」與「幻想空間」，對青少年在無形中形塑一種強烈之情感寄託，同時藉由流行文化及休閒娛樂管道，不但能有力地吸引青少年之興趣與注意力，更於無形中擴大了青少年學習、吸取資訊之場域。青少年不再僅從傳統體制之場域諸如家庭、學校中獲得學習資源，而是從媒體中獲得更多的資訊與知識。因此，對青少年而言，商業運作下之流行娛樂(entertainments)工作，不再僅止於提供娛樂之價值，對青少年而言，更扮演了一種

文化(cultural)與教育(educative)之角色(Hall&Whannel, 1964)。

(引自林靜宜，民 92)

因此，綜合上述之觀點，本研究發現青少年在環境或同儕等互動中會產生的態度、想法與行為，經由透過社會化過程學會與環境互動來肯定自我並認同自己存在價值，也透過「模仿」與「學習」形塑發展出個人特質。因此，在這樣的階段影響下，青少年價值觀之形成因素大部分來自於環境中之人際關係、同儕團體、文化、媒體環境中之流行、偶像崇拜與認同等，其這些原素都是影響青少年認同的關鍵來源。

第四節 大學生的愛情觀之相關研究

Rubin(1988)曾指出定義愛情的困難之處在於：「研究愛情的學者，長久以來背負一個沉重的問題，即愛情對不同人而言意味著不同的事。」；他在1970年將愛情視為一種多面向的態度(multifaceted attitude)，並以一般測量方法研究愛情，而引出了更多社會科學家對「愛情」在科學上的研究(參考杜仲傑，民79；李美枝，民72)，Rubin 建立起喜歡量表(liking scale)和愛情量表(love scale)，以“締盟與依賴需求”、“傾向幫助對方”、“排他與獨占”等因素來設計量表(參考李美枝，民72)。但本質上，他仍然無法超脫過去的巢臼，只在社會文化上所定義的“真愛”上，替愛情區分面向，卻忽略了其他愛情類型的存在(Hatkoff & Lasswell，轉引自魏延華，民88)。

Rubin 之後，引出了學界對愛情的探討。其中，Sternberg(1986)提出愛情三角理論(Triangular Theory of Love)，是1980年代以後較受注目的愛情理論之一。他認為愛情的三個主要成份是，親密感(intimacy)、激情(passion)、承諾(commitment)。隨著認識時間的增加及其相處方式的改變，愛情的三角形會因其中三元素的增

減，其形狀及大小亦會改變。三角形的面積代表著愛情的質量及型塑成的型態，大量的親密、激情、承諾，自然構成大三角形，Sternberg(1986)認為，「通常，三角形愈大，愛情就愈豐富。」在三種成分下有八種不同的愛情關係組合，分別是：1. 喜歡：只有承諾成分。2. 迷戀：指存在激情成分。3. 空愛：只有承諾成分。4. 浪漫之愛：結合了親密與激情。5. 友誼之愛：涵蓋親密和承諾。6. 愚愛：激情加上承諾。7. 無愛：三種成分皆無。8. 完整的愛，三種成分集中在一個關係中。(李維庭，民 84)

除此之外，Hanzan 與 Shever(1987)由依附觀點解釋成年人的愛情，它們將愛情分為兩個類型，(1)安全依附型(secure attachment)、(2)不安全依附型：焦慮與矛盾型(insecure attachment anxious and avoidance)，簡稱逃避型。各型的特徵分別是：安全型：與伴侶關係良好、彼此信任且相互支持。矛盾型：常有極端的情緒反應、善嫉妒且希望與伴侶關係是互惠的。逃避型：也常有極端反應及嫉妒，但與前者不同，它們害怕且逃避與伴侶的親密。(轉引自鄭嘉揚，民 92)

一、Lee 愛情色輪論(Color of Love)

在眾多研究，以 Lee 的研究最為周延，也是國內愛情態度相關研究中廣泛引用的理論架構；他由古希臘至 1970 年之間的數百篇愛情文獻中，歸納整理出了對四千多個對愛情描述，這六類型分別是：(1)情慾之愛(Eros)，(2)遊戲之愛(Ludus)，(3)友誼之愛(Storge)，(4)現實之愛(Pragma)，(5)依附之愛(Mania)，(6)利他之愛(Agape)；他將得出的六種類型愛情命名為「愛情的色彩」(Color of Love)，並認為大部分人的愛情均同時含有此六種愛情類型的特質(參考林宜旻，民 82)六愛情色彩一如調色盤，是由三個基本型(primary type)：情慾之愛、遊戲之愛、友誼之愛，及三個化合型(secondary type)；依附之愛=情慾之愛+遊戲之愛；現實之愛=遊戲之愛+友誼之愛；利他之愛=情慾之愛+友誼之愛(杜仲傑，民 79)。

以下簡述Lee 的六種愛情態度類型：

(一) 情慾之愛 (eros)

又稱為浪漫愛，這是一種最容易發生一見鍾情的愛情。情慾之愛者注重外表吸引力，碰到與心中理想形象符合的人，會狂樂的追求；約會時，會有明顯的生理反應，如：流汗、心跳加速、性愛的

需求等等。渴望知道對方的一切，愛聽對方的承諾且容易發生性關係。

（二）遊戲之愛（ludus）

以自我為中心，視自己為遊戲高手，不願被愛情束縛，將性視為慾念的發洩或是一種戰利品。

（三）友伴之愛（storge）

愛情的發生是從朋友做起的。交往過程中是信賴、平和與溫馨的，即使分手亦能維持良好關係。

由上述三種主要愛情，可像顏色的混合同樣，形成下面三種化合型，此種混合式的愛情，經過「變質」後，形成了與主要愛情不同的形式，即為：

（四）現實之愛（pragma）

兼具遊戲之愛與友伴之愛。會冷靜平穩地站在現實的角度上，選擇最符合條件的情人。這些條件包括家世、學歷、能力、未來成就等等，並在交往的過程中不時地督促情人努力向上，以增加他的價值，只要她認為與對方交往是合算的「交易」，就會繼續對這份關係保持忠心，並將之視為「愛」；反之，一旦她覺得對方不再值

得，就會提出分手的要求。

(五) 狂愛 (mania)

兼具情慾之愛與遊戲之愛。對情人有強烈的依賴感、佔有慾及嫉妒心；自我缺乏信心，對自己的情緒很難控制，會因過度焦慮多疑，而成了悲劇角色。

(六) 奉獻之愛 (agape)

兼有情慾之愛與友伴之愛。深情且堅定，以對方為中心，為求情人的快樂，不斷付出且常常不要求回報。

綜合以上所述，Lee 愛情色輪論可摘要如圖一：

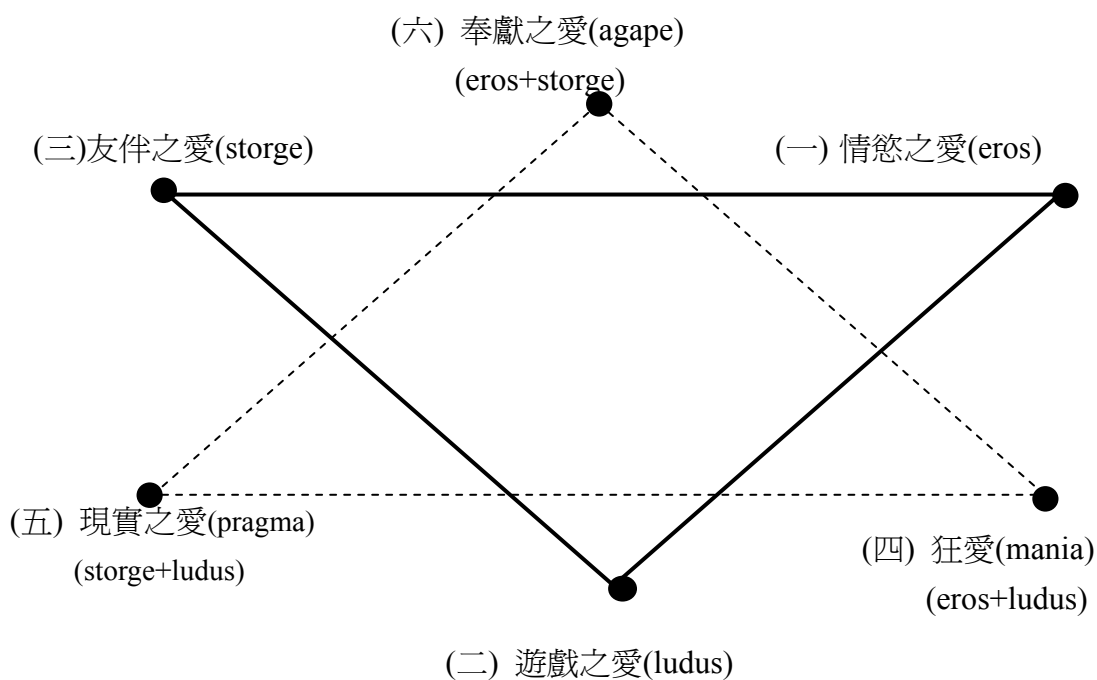


圖 2-1 Lee 愛情色輪論摘要圖(引自張文雄，民 82)

Dion&Dion(1973)的研究將受試者對有關於愛情感受的形容詞評分以及對愛情態度量表資料作因素分析，結果受試者在對愛情主觀感受得到五個因素，分別是：善變的(Volatile)、謹慎的(Circumspect)、理性的(Rational)、激情的(Passionate)、衝動的(Impetuous)。對愛情的態度則得到三個因素，分別是：理想型(ideal view)、懷疑型(Cynical view)、現實型(pragmatic view)(引自鄭嘉揚，民 92；張文雄，民 82)

而首先依 Lee 所提的六種愛情類型發表量表的是 Laswell & Laswell(1976)，表名稱為 SAMPLE Profile，SAMPLE 是六種愛情類型名稱的縮寫，這六種是 1.Eros 情慾之愛(浪漫愛)2.Ludus 遊戲之愛 3.Stroge 友誼之愛 4.Mania 依附之愛(狂愛)5.Pragma 現實之愛 6.Agape 利他之愛(奉獻愛)。(林宜旻，民 83)

Hendrick 等人使用 Likert 評尺設計出“SAMPLE Profile”，施測於 800 名大學生，回收後以因素分析檢定樣本資料，發現六種愛情類型中的三原型不能自成獨立因素。於是著手設計新量表，於 1986 年編製出愛情態度量表(Love Attitudes Scale)。此量表亦有六個分量表，每一個分量表代表一種愛情類型，每分量表題數為七題，

整個量表總題數是四十二題。它們將這份量表施於 807 位大學生，經因素分析結果確實得到六個因素且驗證了 Lee 的理論(魏延華，民 88)。這六種愛情態度類型的研究，就被大數研究者作為愛情態度量表之測量工具。

接著，有 Davies (1996) 採用此量表測量大學生及研究所學生的愛情態度與其個性的相關性；Mallandain & Davies (1994) 採用此量表測量大學生及研究所學生的愛情態度與其個性的相關性；Levesque(1993)修訂本量表，將原有的42 題修訂為36 題，每一分量表只有六題，測驗青少年的愛情態度；Woll(1989)曾採用本量表測驗個性與愛情類型之間的關係；此外，還有研究與愛情有關的學者如Richardson, Medvin 與Hammock(1988)採用Hendrick 與Hendrick(1986)的愛情態度量表，故本量表已成為研究愛情重要測量工具。

國內使用同一版本的問卷進行量化研究的有吳昭儀（民92）、李怡玲（民90）、沈利君（民90）及林宜旻（民82）等四篇。內容敘述如下：（一）吳昭儀（民92）針對台北縣、市公私立大學、獨立學院的大一到大四的男女大學生，進行問卷調查，發現男生在

情慾之愛、遊戲之愛及奉獻之愛皆顯著高於女生；女生在友伴之愛及現實之愛皆顯著高於男生；另外，狂愛在性別上無顯著差異。

(二) 李怡玲(民90)針對台北市高中學生進行問卷調查，發現高中學生傾向於友伴之愛，而較不持有遊戲之愛；男生的情慾之愛、狂愛、奉獻之愛，皆顯著高於女生；二年級學生的愛情態度較傾向於現實之愛與奉獻之愛；戀愛次數愈多者愈傾向於情慾之愛與遊戲之愛；目前正在戀愛者，較傾向於情慾之愛與奉獻之愛；目前未戀愛者，較傾向於遊戲之愛；戀愛持續的長度愈短，較傾向於遊戲之愛；高中學生的愛情態度，並不會因父母婚姻狀況的不同而有顯著的差異。

(三) 沈利君(民90)針對台北縣、市國中學生進行問卷調查，發現男生的情慾之愛、奉獻之愛皆顯著高於女生；目前正在戀愛者，較傾向於奉獻之愛；目前未戀愛者，較傾向於遊戲之愛；戀愛次數愈多者愈傾向於情慾之愛與遊戲之愛；戀愛持續的長度愈短，較傾向於遊戲之愛；台北縣市國中學生的愛情態度，並不會因父母社經地位的不同而有顯著的差異。

(四) 林宜旻(民92)針對全省各縣市126對18歲至35歲交往半年

以上未婚且身份相同的情侶（雙方都是學生或雙方都是社會人士）進行問卷調查，發現奉獻之愛、情慾之愛與友伴之愛得分愈高，關係滿意度愈高；遊戲之愛及狂愛得分愈高，關係滿意度愈低。由此可知，關於Lee愛情色輪論的研究，其研究的延續性值得參考，發展空間極大。（董福強，民92）

二、Sternberg 愛情三角理論 (Triangular theory of love)

近年來研究「愛情」較為著名的也有Sternberg (1986) 提出的「愛情三角理論 (Triangular theory of love)」。他認為愛情是由親密 (intimacy)、激情 (passion) 及決定/承諾 (decision/commitment) 三方面組成。(引自吳昭儀，民93)內容介紹如下：

(一) 親密 (intimacy)

包括男女雙方之間的親近、熱心與自我揭露，這是愛情的情感成分。親密有以下特點：對所愛的人給予幸福的慾望、和所愛的人體驗到幸福、對所愛的人高度尊重、在需要的時候可以依賴所愛的人、互相了、分享自我和所擁有的一切、接受情感上的支持、給予情感上的支持、親密的對話、在生命中珍視所愛的人。親密感表現

出的行為，有溝通內心的感覺、增進幸福、分享擁有的財富、時間；表達心中的感受及、提供精神及物質上的支援。親密成份適用範圍較廣，可用於父母、兄弟姊妹、同性好友與情人；至於承諾、激情則是有選擇性的對象，範圍較小。

（二）激情（passion）

包括強烈的正面與負面的感情、性慾與各項社會需求，這就是愛情的動機成分。激情包括與他人結合的慾望、性行為的需要，其他如自我重視、互相援助、培養友好關係、優越感、服從及自我實現等也會促成激情的經驗。激情無法一直持續，它會隨交往時間的延伸而降低。激情在行為的表現上，有親吻、擁抱、凝視、撫摸及、做愛。

（三）決定/承諾（decision/commitment）

包括短程與長程之企圖維持親近關係的決心，這就是愛情的認知成分。就短期而言，是決定愛上確定的一個人；就長期而言，是承諾要維持這樣的愛情。這兩點並不一定要一同出現，一個人可以決定愛一個人，但是沒有承諾長遠持久的愛。決定/承諾會使愛情關係持續長久，表現在行為上的，有發誓、忠貞、共渡難關、訂婚及

結婚。

Sternberg 認為愛情的三要素－親密（intimacy）、激情（passion）與決定/承諾（decision/commitment），分別代表著愛情的感覺面、動力面與認知面；這三點可以組成一個三角形，三角形的面積代表愛情關係。但是，由於包含的愛情成份有所不同，所組成的三角形呈現不一樣的形狀。另外，此三要素亦相互影響或混合，排列組合出八種愛情類型，敘述如下：（一）無愛以上三要素皆無，為社會上大多數無交情的泛泛之交關係；（二）喜歡：只有親密這個要素，它是一般友誼所呈現的親近與熱誠相待的感受；（三）迷戀只有激情這個要素，屬於單相思、一見鍾情或理想化的愛情，容易褪色、消失，或有患得患失的負面影響；（四）空愛：只有承諾這個要素，過去許多東方國家由媒妁之言所撮合的婚姻便是。上述四種愛情類型，只有愛情的某一要素來組成。

而（五）至（八）愛情類型，至少是由兩種要素相互影響組合而成，詳細內容敘述如下：

（五）浪漫之愛（romantic love）：親密加上激情的產物。此種愛情，類似羅密歐與茱麗葉式愛情。

(六) 友伴之愛 (companionate love)：親密加上承諾的產物。此種愛情，細水長流，較少受到激情衝擊，少了轟轟烈烈的感受。

(七) 痴愛 (fatuous love)：激情加上承諾的產物。此種愛情，由相遇、戀愛然後迅速步入婚姻，因缺乏親密的成份所帶來的穩定性。因此，激情易於消褪，而造成關係不太可能維持長久。

(八) 完美之愛 (consummate love)：包括了親密、激情及承諾等三個要素。此種愛情是大家所期盼追求的，也是較難達成的完美愛情。

國內有許多的研究者都採Sternberg 的愛情三角理論模式，為其研究的理論基礎，對親情、友情及愛情的親密 (Intimacy) 成份做探索性的研究。杜仲傑 (民78) 接著，王慶福 (民83) 將Sternberg 的愛情三種成分 (親密、激情與決定/承諾) 視為愛情關係的本質，經由客觀的評量與分析，支持此愛情三角理論應用於我國大學生可行性，並有助於繼續發展建立一個檢視愛情關係的評量系統，以幫助大學生客觀的了解自己的愛情關係。Sternberg 愛情三要素 (親密、激情及決定/承諾) 為內容，採用質性研究深入訪談的方式，蒐集了有關資料，探討三位高職女學生的愛情面貌。在這十幾年當中，

也不過只有這三篇研究而已，因此可知，Sternberg 愛情三角理論的研究，發展的空間仍待開發。(劉慧琪，民89)

以上所述，針對大學生愛情觀的研究，以Sternberg 愛情三角理論所包含的：一、親密的十個特點及五項行為，二、激情的五項行為及三、決定/承諾的五項行為，又加上相互組合而成的八種愛情類型等測試內容涵蓋層面太廣不易聚焦；然而，在Lee愛情色輪論所包含的六種愛情態度類型（情慾之愛、遊戲之愛、友伴之愛、現實之愛、狂愛及奉獻之愛）中，其界定相當明確；同時又有董福強（民93）、沈利君（民90）、李怡玲（民90）、楊茜如（民88）、魏延華（民88）及林宜旻（民82）、等七位同樣做過相同的研究，其研究的脈絡值得參考；加上吳昭儀（民92）針對台北縣、市的大一到大四的男女大學生進行研究，其與本研究之大學生同齡，想必應有參考的價值。

綜合上述的愛情態度理論，大學生的愛情態度不外乎這幾類型，本研究決定以Lee所提的六種愛情類型SAMPLE Profile量表，作為本研究愛情態度量表參考依據。

三、情歌認同類型

根據蕭 蘋、蘇振昇(民91)《揭開風花雪月的迷霧：解讀台灣流行音樂中的愛情世界》，以278張專輯作為分析，其情歌中有美好愛情之描述比率為，正面陳述(29.7%)、反面陳述(12.5%)、正面與反面併陳(1.7%)、無陳述(56%)。然而本研究是以郭洪國雄(民94)的情歌偏好六類型為主，分為：執迷不悟型、愛情傀儡型、愛情毀滅型、如夢初醒型、幸福浪漫型、情慾自主型等六類，作為本研究的情歌類型。前三型可謂為不健康、不營養的情歌類型，不值得鼓勵多聽，特別是在感路上走得比較辛苦的朋友或是失戀的男女，聽這類歌曲的時候得更小心，別讓傷心的心情傷心，悲情的情緒更悲情；後三型則比較健康、比較具有建設性，幸福浪漫的人聽了會更幸福，傷心的朋友聽了可以早日停止悲傷，失戀的男女聽了可以儘快走出熱戀傷痕。以下六大類型之內容如下：

一、執迷不悟型

(一)明知不能愛而愛。(二)明知愛不得而愛。(三)明知該放手不放。
(四)明知不該等而等。(五)繼續活在過了氣的愛情故事中。(六)相信浪子(女)終究會回頭的愛情神話。

二、愛情傀儡型

(一)有了愛情卻失去自己。(二)只有對方卻沒有自己。(三)記得對方卻忘記自己。(四)只愛對方卻不愛自己。(五)崇拜對方卻貶抑自己。(六)偉大對方卻渺小自己。

三、愛恨毀滅型

(一)用非常偏激與極端的方式愛人。(二)愛之欲其生，恨之欲其死。(三)EQ的低能兒，愛情的落第生。(四)寧為玉碎不為瓦全。(五)殺紅了眼；順我者生，逆我者亡。(六)絕非君子；因為他絕對沒有成仁之美。

四、如夢初醒型

(一)開始停止再傷害自己。(二)開始學會照顧自己的情緒。(三)開始學習心疼自己。(四)開始對愛情有比較健康的態度。(五)開始懂得分辨愛情真偽與虛實。(六)開始不再做「愛作夢的查某(甫)」。

五、幸福浪漫型

(一)王子與公主真的過著幸福快樂的日子。(二)沒有委屈，沒有恐懼、更沒有勉強的愛情。(三)有激情、有親密、也有能力承諾的愛情。(四)讀你千變也不厭倦；想你想到夢裡頭。(五)與對方一起成

長；有衝突也有和好的能力。(六)享受與你(妳)一同打拼、吃苦的幸福。

六、情慾自主型

(一)不會在愛情中迷失自己的方向。(二)享受愛之船但是絕不輕易暈船。(三)做愛情的主人，非情愛的奴隸。(四)絕對不在情愛關係中委曲求全。(五)主動出擊：絕對不做等愛的女(男)人。(六)分手的美(哲)學：瀟灑說再見。

第三章 研究方法

本研究針對研究目的，與相關文獻蒐集彙整結果，採用問卷調查進行研究，施測對象以大學生為主，探究大學生對情歌之認同、瞭解大學生的愛情態度、探討大學生對情歌類型的認同與愛情態度之關係。本章就研究架構、研究對象、研究工具、實施程序、資料分析等五部分，詳述如下。

第一節 研究架構

依研究目的，以及國內外文獻整理，配合欲探討之各變項間相互影響關係，整理成為研究架構，如圖3-1。

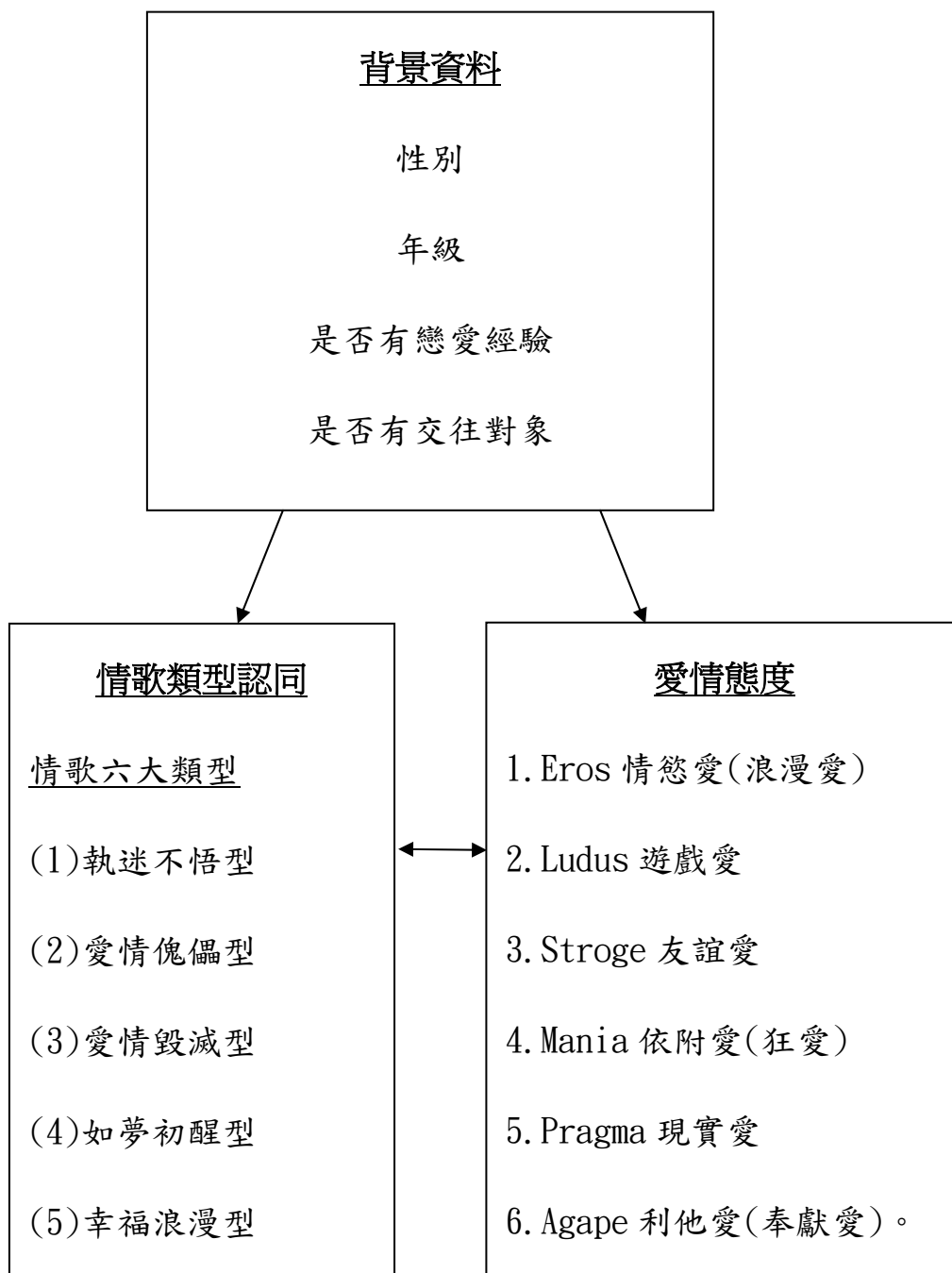


圖 3-1 研究架構

第二節 研究對象

一、研究樣本

此研究以立意抽樣方式選定南部地區某科技大學之大學生為研究母群。王文科（民 90）指出，樣本所抽出之母群體之同質性較高時，祇要小樣本便具有足夠的代表性。反之，母群體的異質性變大時，便需要較大的樣本，方可減少誤差，以提昇結果的準確性。南部地區某大專院校 96 學年度日校大學生總人數約七千人，學生來源多為職業學校背景，同質性高。有效問卷數為總學生人數之十分之一（男女比例相當）為研究樣本（Gary Becker, ），故預計回收有效問卷七百份問卷，考慮回收比率因此發 1000 份問卷。本研究之抽樣設計依各年級人數比例採分層隨機抽樣，並以班級為單位，一、二、三、四年級各抽取 250 人，同時將以贈品回饋方式激勵問卷之有效填寫。

二、正式問卷樣本

本研究實際發放問卷計 1000 份，扣除未繳回及無效問卷 226 份後，實際進行統計分析的問卷有 744 份，有效問卷回收率 77.4%。分析樣本之基本資料，以次數分配及百分比描述統計分析說明如下，

彙整如表 3-2-1：

表 3-2-1 背景變項分析

背景變項	類別	N	%
年級	大一	207	26.74
	大二	211	27.26
	大三	198	25.58
	大四	158	20.41
	Total	774	100.00
性別	男	338	43.67
	女	436	56.33
	Total	774	100.00
是否有戀愛經驗	是	598	77.26
	否	176	22.74
	Total	774	100.00
是否有交往對象	是	326	42.12
	否	448	57.88
	Total	774	100.00

根據抽樣結果，本研究正式樣本 774 位中，在性別部分 338 位男學生佔 43.67%、436 位女學生佔 56.33%；就讀一年級學生 207 位佔 26.74%、就讀二年級學生 211 位佔 27.26%、就讀三年級學生 198 位佔 25.58%、就讀四年級學生 158 位佔 20.41%；有戀愛經驗者為 598 位佔 77.26%、無戀愛經驗者為 176 位佔 22.74%；目前有交往對象者為 326 位佔 42.12%、目前無交往對象者為 448 位佔 57.88%。根據上表 3-1，整體研究樣本結構與母群體實際人數分布比率並未出現嚴重偏誤失真，因此樣本具有代表性。

第三節 研究工具

國內沒有以情歌偏好為主題之研究問卷，因此將以自編問卷進行資料蒐集，並納入研究中主要探討的變項與愛情觀間的關係，包含：執迷不悟型、愛情傀儡型、愛恨毀滅型、如夢初醒型、幸福浪漫型、情慾自主型等六部份，以及本研究施測時的輔助工具。以下針對研究者對於問卷設計涵蓋內容分述如下：

一、個人背景資料

根據文獻資料與專家意見自擬而成，資料涵蓋「性別」、「年級」、「是否有戀愛經驗」、「是否有交往對象」。以勾選、類別作答。

二、愛情態度量表

為瞭解大學生男女之愛情態度情形，依據文獻及專家意見，特參考 Lee(1976) 的六種愛情類型 SAMPLE Profile 擬定愛情態度量表，測量項目主要涵蓋「情慾愛(浪漫愛)」、「遊戲愛」、「友誼愛」、「依附愛(狂愛)」、「現實愛」、「利他愛(奉獻愛)」六大主軸。本研究針對「愛情態度」的量測，依據文獻分析推導，選擇 Lee 的理論模式所編製的台灣人愛情態度量表，其共區分為情慾愛型、遊戲愛型、友誼愛型、依附愛型、現實愛型、利他愛型等 6 個因素，每個因素 10 個題項，題目共 60 題，記分採用 Likert 四點量尺，各代表不同的程度，依序分別給予 4 分、3 分、2 分、1 分，以便了解受測者的愛情態度（想法、感覺或經驗）。

三、情歌偏好量表

為瞭解大學生之情歌偏好，依郭洪國雄(民 96)對情認同的分類共六種類型，分別為「執迷不悟型」、「愛情傀儡型」、「愛恨毀滅型」、「如夢初醒型」、「幸福浪漫型」、「情慾自主型」六部份，並根據本國國情及專家意見改編而成。以玫瑰大眾風雲榜中 2005 年到 2007 年排行前二十名之情歌，共 48 首歌曲，分成六類設計問卷。本量表測量項目涵蓋各類情歌認同，並以非常不同意/不同意/同意/非常同意之強度來圈選，受試者以勾選作答。本研究設計出「情歌認同量表」初稿，依據文獻分析推導，選擇郭洪國雄手稿理論模式設計情歌認同量表。量表共分成六種類型，其共區分為執迷不悟型、愛情傀儡型、愛恨毀滅型、如夢初醒型、幸福浪漫型、情慾自主型等 6 個類型，每個類型 8 個題項，題目共 48 題，記分採用 Likert 四點量尺，各代表不同的程度，依序分別給予「非常不同意」、「不同意」、「同意」、「非常同意」分別給予 1 分、2 分、3 分、4 分。

四、研究工具之信效度

(一) 內容適切性評估

將前述初步修改編製完成之情歌認同量表與愛情態度量表所評量構面與題項初稿，進行專家內容效度，專家效度名單如表 3-3-1。委請學者專家就狀況問題的代表性，「可能反應選項」的內容適切性加以評鑑，並立意抽樣 150 位大學生進行預試，以探討量表形式、文字敘述是否能為受試者所完全理解。根據專家的修正意見，同時試探性預試的受試者反應後，研究者修正初稿成為正式量表。

表 3-3-1 專家效度名單 (依姓氏筆畫排列)

專家姓名	職稱	服務單位
朱元祥	教授	樹德科技大學人類性學研究所
李玲玉	助理教授	朝陽科技大學
林妙容	助理教授	國立暨南國際大學輔導與諮商研究所
郭洪國雄	助理教授	樹德科技大學諮商中心主任
陳正昌	副教授	國立屏東教育大學
黃文樹	教授	樹德科技大學師諮培育中心

(二) 因素分析

預試分析旨在建構量表的信效度，本研究採用 Cronbach' s α 係數來衡量問卷的信度， α 係數值愈大，表示問卷變項之間的一致性愈高，根據馮觀富（民 94）的觀點認為人格測驗的相關係數（coefficient of correlation）在 .70 以上可以接受，若低於此則屬於低信度，應予以拒絕使用。本研究先採立意抽樣方式，針對就讀某科技大學學生抽取 150 名，進行預試分析，惟在進行因素分析之前。本研究愛情態度量表信、效度分析結果如表 3-3-2 所示，情歌偏好量表信、效度分析結果如表 3-3-2 所示。

表 3-3-2 愛情態度量表信效度分析摘要表

(n=150)

構面	題號	題目	因素負荷量	解釋變異量%	Cronbach' α		
情 慾 愛	1	不論發生什麼事，如果他回 心轉意，我就會不計前嫌地 接受他。	.746	41.332	.834		
	2	即使我知道他不夠專情，我 還是會繼續和他在一起。	.717				
	3	當他不理我時，我會用認 錯、哀求或發誓等方式來挽 回。	.676				
	4	不論他對我怎樣壞，我對他 還是死心塌地。	.79				
	5	即使他欺騙我，我還是喜歡 他；我無法恨他。	.699				
	6	無法確定對方的感受，往往 會使我對他的愛更加強烈。	.457				
	7	我分不清什麼是喜歡、什麼 是愛。	.301				
	8	即使他不可能和我交往，只 要我愛他，我仍會默默為他 付出。	.592				
	9	我會不顧別人的反對，堅持 要和所愛的人在一起。	.666				
	10	我會因為和他發生性關係， 而不管彼此合不合，都會繼 續和他在一起。	.633				
	11	任何事情我都會以對方為主 犧牲奉獻，比較沒有自我。	.641			40.460	.832
	12	我會改變自己的外表、個性 或其他方面的條件來贏得他 的愛。	.497				

接下頁

遊 戲 愛	13	我不是一個會主動提出分手的人；我會等對方提出才分手。	.654		
	14	為了愛，我會把所有的時間、精神都投入在他的身上。	.774		
	15	他生我的氣的時候，我就會不知所措、覺得很懊惱，馬上求他原諒。	.747		
	16	我會因為他非常需要我而跟他交往。	.624		
	17	只要對我示好的人，我都很難拒絕。	.52		
	18	我有時很擔心他會離開我。	.662		
	19	失去了他，我的生活也就失去意義和目標。	.641		
	20	如果他總是給我很多自由，我反而覺得他不重視我。	.617		
	友 誼 愛	21	只要是我喜歡的對象，不管他是否名花(草)有主，我就不容許別人喜歡他。	.794	41.975
22		我希望我對他有多好，他也要對我一樣好，甚致更好。	.529		
23		我寧可傷害自己、毀滅自己，也不願失去他。	.785		
24		我和他不再是男女朋友的話，那就連朋友也做不成了。	.722		

	25	絕對不能看到別的異性跟他談話，否則我就會感到憤怒。	.598		
	26	如果對方多次為我尋死尋活，即使我不愛他，也會因此接受他。	.589		
	27	我會因為意氣用事，而隨便找個人來交往。	.728		
	28	交男女朋友就像結婚，不是說結束就可以輕易結束的。	.587		
	29	只要我喜歡他，就想佔有他。	.536		
	30	戀愛要轟轟烈烈才有意思。	.532		
依 附 愛	31	愛情要順其自然，該是你的跑不掉；不該是你的，強留也沒有用。	.732	41.860	.840
	32	當我發現我們之間的價值觀或個性上差異太大，我不會因為在一起很久了，而放不下。	.567		
	33	我可以從戀愛中求取經驗、從中成長，讓自己變得更成熟懂事。	.682		
	34	兩個人天天在一起摩擦會很多；因此，偶而給彼此空間反而會更接近。	.757		
	35	在戀愛中，我並不敢投入我所有的感情。	.584		
	36	由於人是多變的，所以任何關於未來的承諾或約定都是不必要的。	.564		

	37	我覺得彼此了解、信賴比較重要，有沒有承諾或約定都無所謂。	.682		
	38	我覺得交往對象的經濟基礎很重要。	.492		
	39	戀愛的感覺會使人盲目而美化對方，看不清事實。	.725		
	40	我不會再對對方百依百順了。	.632		
現 實 愛	41	當兩人意見不同時，我能支持、尊重對方的想法與決定。	.496		
	42	即使我們已相處很久了，但愛的熱度仍然與日俱增。	.63	32.408	.759
	43	我們會在一起的主要原因 是我們彼此的個性、興趣或 目標相似。	.477		
	44	若我也能讓他百分之百的 信賴，我覺得十分快樂。	.612		
	46	當跟他在一起時，不論作任 何事都非常開心。	.702		
	47	跟他在一起時我們很少爭 吵，就算意見不合都能耐心的 溝通與傾聽。	.656		
	48	我們始終覺得，世上沒有比 彼此更合適的了。	.421		
	49	當我喜歡一個人，就會全心 全意的投入，而他給我的感 覺也是一樣。	.57		
	50	只要看見他，我就會感到幸 福和甜蜜。	.594		

	51	我只要心裡不舒服，就會跟他鬧脾氣。	.618		
	52	如果沒有找到合適的對象，我寧可單身一輩子。	.588		
	53	我不喜歡受委屈或勉強自己付出，所以我不用為他改變什麼。	.633		
	54	我喜歡談戀愛，但又不想去自由。	.627		
				38.537	.821
利	55	一個人過得好最重要，有沒有愛情都無所謂。	.671		
他	56	談戀愛時，我可以自如地控制和他見面、接觸的次數。	.578		
愛	57	我會和他在一起，是因為我看得到別人看不到的優點。	.700		
	58	我們的交往不一定要公開，只要彼此默許和認定就可以了。	.583		
	59	若有人追求我，我若不喜歡，我會直接的拒絕。	.684		
	60	如果我對他有好感，就會主動製造機會和他接近或求愛。	.501		

根據表 3-3-2，本研究愛情態度量表單題與總分相關皆在 .7 上，每題的因素負荷量都在 .5。就構面分析而言，解釋變異量在「情慾愛」、「遊戲愛」、「友誼愛」、「依附愛」、「現實愛」、「利他愛」等六個構面分別為 41.332%、40.460%、41.975%、41.860%、32.408%、

38.537%。另在 Cronbach' α 係數部份「情慾愛」、「遊戲愛」、「友誼愛」、「依附愛」、「現實愛」、「利他愛」等六個構面分別為.834、.832、.845、.840、.759、.821。根據根據 Joseph, Rolph 和 Ronald(1987)的看法，指出若因素負荷量絕對值大於.5 即可稱為非常顯著，Cronbach' α 係數則以大於 .7 為標準，故由上述數值足說明本量表心理計量品質堪稱良好，信效度皆已在可接受範圍內。

表 3-3-3 情歌偏好量表信效度分析摘要表

(n=150)

構面	題號	題目	因素負荷量	解釋變異量%	Cronbach's α
執迷不悟型	1	「我的淚，不停的在流，是荊棘編成的網，劃破對妳的依賴，我依然守著不想放，這該死的愛。」(這該死的愛；楊培安)	.403	43.157	.802
	2	「要走到什麼時候才能夠，決定放手，不再回頭。要痛到什麼時候才會懂，已經沒有再堅持的理由。」(記憶森林；深白色)	.593		
	3	「我無法和我一個人相處，你不願搬回從前居住。就算哭也一樣沒幫助，我被困在一個人的峽谷，多想要卻得不到你安撫。」(雙棲動物；蔡健雅)	.683		
	4	「你來過卻愛上自由，你出走我不問理由。我會好好過，等你再愛總有個角落，會讓你想起我。」(我會好好過；李玖哲)	.656		
	5	「你是否也像我一樣在想你，如果沒有你，沒有過去，我不會有傷心；但是有如果，還是要愛你。」(如果沒有你；莫文蔚)	.781		
	6	「選擇了你也許是錯的人，選擇包容了你的不安分。我尊重我的選擇，我想我瘋了。」(愛瘋了；戴佩妮)	.648		
	7	「我的淚，不停的在流，是荊棘編成的網，劃破對妳的依賴，我依然守著不想放，這該死的愛。」(這該死的愛；楊培安)	.714		
	8	我站在你不遠處，默默地為你祝福，把對你的愛藏起來，放你去尋找追逐。我站在愛的不遠處，不在乎守候多辛苦，當你孤單時想起我，那是我最大的幸福。(表白；蕭亞軒)	.710		
	9	「天灰的好寂寞，快樂悲傷被你左右。說一千遍我愛你也都還不夠，就這樣不貪心我慢慢的走，只要有你陪著我，再苦我能承受。」	.637		

(說一千遍我愛你；伊能靜)					
愛情 傀儡 型	10	「我只愛你，You are my super star。你主宰，我崇拜，沒有更好的辦法，只能愛你。」 (SUPER STAR；S. H. E)	.712		
	11	「我可以假裝，你們已結束。也能大聲說，留言不在乎。你若真愛我，別讓我陷入，我和我朋友和我朋友的男友這個隊伍。」(別疼我；何以奇)	.84		
	12	「做你最甘心的獵物，到垂死還不覺痛楚。玩弄被當作愛護，我迷了路，愛是叢林深處的樹，枯萎在你瘋狂的報復。」(貓頭鷹：林宇中)	.673		
	13	「遠遠看你勇敢在心頭，靠近一點卻又太懦弱。不拆穿你的困惑，愛不了我(你) 至少不要難過，任何結果我會點頭，只要你快樂。」 (復活；林宇中、金莎)	.580		
	14	「煮飯燒菜你不懂，洗衣擦地的粗活，全部都由我來做，不管你站著、坐著、趴著、我在你左右。」(男傭；吳克群)	.697		
	15	「努力為你改變，卻變不了，預留的伏線，以為在你身邊，那也算永遠。彷彿還是昨天可是昨天已非常遙遠。但閉上我雙眼，我還看得見。」(可惜不是你；梁靜茹)	.737		
	16	「緊緊相依的心如何 Say goodbye，你比我清楚還要我說明白。愛太深會讓人瘋狂的勇敢，我用背叛自己，完成你的期盼。」(背叛；曹格)	.634		
	17	「想妳的擁抱，妳的微笑，想到快要瘋掉。愛妳到莫名其妙，上了癮無可救藥，沒有妳會死掉…。」(戒不掉；庾澄慶)	.646	52.164	.867
	18	「你越努力靠近，越刺痛自己。愛意裡的敵意，一身的諷刺，得不到的最美，不開不枯萎，炙熱的成灰。」(當刺蝟愛上玫瑰；游鴻)	.746		

	明)			
愛 恨 毀 滅 型	19	「孤獨的缺口沒你填補就不能活，不要離開我，直到下個世紀末。」(好想對你說；何潤東、張娜拉)	. 789	
	20	「不存在一種永恆，不相信世界有神。死亡是不是終點，會停止想念不能再親吻你的臉，不管我有多懷念。我真的希望我們快樂永不分離。」(無神論；黃立行)	. 648	
	21	「你是愛我的，就不怕有縫隙。在我心上用力的開一槍，讓一切歸零在這聲巨響，如果愛是說什麼都不能放，我不掙扎，反正我也沒差。」(人質；張惠妹)	. 740	
	22	「死了都要愛，不淋漓盡致不痛快。感情多深，只有這樣才足夠表白，死了都要愛不哭到微笑不痛快，宇宙毀滅心還在。」(死了都要愛；信樂團)	. 793	
	23	「也許就是要等一百個世紀，我們才能夠發現，真愛的美麗。龍舌蘭的花朵，不代表絢麗。選擇燃燒了自己，將真愛延續，就像刺鳥的宿命，悲劇卻勇敢，用生命交換結局的燦爛。」(刺鳥；飛兒樂團)	. 771	
	24	「這個世界什麼愛你買不到，天真全都可以倒掉 海誓山盟變成一種玩笑，如果連誓言都已經不再重要，還有什麼事值得你去驕傲，所有承諾隨風燃燒，給你的愛已經停止心跳，你可知道。」(眼淚知道；溫嵐)	. 621	
	25	「把一個人的溫暖，轉移到另一個的胸膛，才拒絕做愛情待罪的羔羊，每個人都是這樣，享受過提心吊膽，才拒絕做愛情待罪的羔羊。」(愛情轉移；陳奕迅)	.637	50.667
	26	「謊言讓人太陶醉，陶醉在你給的世界。我不想不願不去承認我的執著，怕不知不覺無法忍住眼淚不流，是愛傷害了彼此的	.712	

	自由。」(不痛;張韶涵)。			
	27 「你說過，我是你最好的朋友，卻不應該再擁抱著，你退縮，你冷漠，於是我放開雙手，誰在乎我的心，還會不會寂寞。」(好朋友;羅志祥)	.84		
	28 「離開你，我才發現自己那愛笑的眼睛，流過淚像躲不過的暴風雨，淋濕的昨天刪去(忘記)。離開你我才找回自己，那愛笑的眼睛，再見愛情，我一定讓自己決定(堅定)。」(微笑的眼睛;徐若瑄)	.673		
如 夢 初 醒 型	29 「我要快樂，哪怕笑的再大聲。心不是熱的，全都是假的，只有眼淚是真的，把從前想了一遍，謝謝了，傷我的人。」(我要快樂;張惠妹)	.580		
	30 「我也放妳一個人生活，妳知道就算繼續結果還是沒結果，又何苦還要繼續遷就。」(放生;范逸臣))	.697		
	31 「離開我你說是為了我好，可知道這句話傷人不少，就算忘不了，沒有大不了反正一切都不再重要，我的心既然你全都不了，何必再繼續讓彼此困擾，斬斷糾纏的愛，從今就一了百了。」(一了百了;信樂團)	.737		
	32 「不要說你愛我，你想我，如果你的心裡沒有這麼做，只是勉強的敷衍我，我知道了會很難受。我要你默默走不回頭，我會清楚明白你要的是什麼，無須勉強的安慰我，說奇怪的理由。」(我會好好的;王心凌)	.634		
	33			
	「你總能平復我不安的夜晚，不敢想的夢想，透過你的眼光，我才看見它原來在前方，沒有誰能把你搶離我身旁，你是我的專屬天使，唯我能獨占。」(專屬天使;	.643	43.365	..811

	Tank)		
34	「手牽手，跟我一起走，創造幸福的生活。昨天已來不及，明天就會可惜，今天嫁給我好嗎？」(今天你要嫁給我；陶?、蔡依林)	. 705	
35	「誰把我放在宇宙中心寵愛，而你是我的答案最確定的答案，像走在一條花開的路不會錯過美滿，緣分轉幾個彎證明我們不會走散，學會用神牽手那才浪漫。」(你是答案；范瑋琪)	. 602	
36	「夢一樣輕的親親，不敢用力呼吸，不敢太貪心，太相信我的幸運，百分之百是你。」(親親；梁靜茹)	. 758	
37	「明明是昨天的事情，怎麼今天我還在經歷，一丁點回憶都能驚天又動地。」(觸電；SHE)	. 679	
38	「腦袋都是妳、心裡都是妳，小小的愛在大城裡好甜蜜。念的都是妳、全部都是妳，小小的愛在大城裡只為妳傾心。」(大城小愛；王力宏)	. 695	
39	「有了妳開心的都稱心滿意，鹹魚白菜也好好味。我與妳永共聚分分鐘需要妳，妳似是陽光空氣。」(快樂；張智成)	. 600	
40	「I believe I believe 那女孩是真的愛我，I believe I believe 眼淚不再凝固的左手，I believe I believe 有某一些痛，我們都懂。雖然在雨天的時候，記憶它老是狠狠咬著我耳朵，我看到未來的結果，那女孩他的溫柔，是我的感動 I believe。」(那女孩；黃義達)	. 623	
41	「我可以，陪你看星星。不用再多說 明，我就要和你在一起。我不想，又再 次和你分離，我多麼想每一次的美麗，是	. 772	51.705 . 865

		因為你。」(我可以; 蔡旻佑)	
	42	「你的背影，遠得像霧了。我不再，回頭。當腳步被回憶綁著，我跑過沙漠，我不要變得小小的，找不到自我。」(口袋的天空; 張韶涵)	. 754
	43	「此時此分，我要你為我狂奔。幻境成真，誰是擁有我的人，懂愛的人才能夠打開我心門。釋放我的愛，我要你過來。」(玩美; 蔡依林)	. 800
	44	「想像不到，如此心跳，你的一切都要。軟性的飲料，上升的氣泡，我將對你的喜好，一瓶裝，全喝掉。」(迷迭香; 周杰倫)	. 738
	45	「你身上有他的香水味，是我鼻子犯的罪。不該嗅到他的美，擦掉一切陪你睡。」(香水有毒; 胡楊林)	. 621
情 慾 自 主 型	46	「如果我不是妳可以停靠的地方，我們就到此為止不必再勉強，現在開始不一樣，像路人經過身旁，妳也不必裝模作樣，我會遺忘，別在說謊。(說謊; 張信哲)。」	. 719
	47	「喜歡看你走路充滿自信、說話時候你的專注眼神，溫柔的表情笑容裡天真，我相信，找不到有比你更好的人，你心裡理想情人是幾分，是否也會有我的份。」(理想情人; 楊丞琳)	. 801
	48	「我不屑，紀念這一天，我們分別; 我不屑，懷念你的嘴，喊著抱歉。我後來發現，你的側臉，只是我腦子裡面的一點殘缺，忘了說抱歉的是我才對。」(不屑紀念; 吳克群)	. 493

根據表 3-3-3，本研究愛情態度量表單題與總分相關皆在 .3 以上，每一題的因素負荷量都在 .5 以上。就構面分析而言，解釋變異量在「執迷不悟型」、「愛情傀儡型」、「愛恨毀滅型」、「如夢初醒型」、「幸福浪漫型」、「情慾自主型」等六個構面分別為 43.157%、43.426%、52.164%、50.667%、43.365%、51.705%。另在 Cronbach' α 係數部份「執迷不悟型」、「愛情傀儡型」、「愛恨毀滅型」、「如夢初醒型」、「幸福浪漫型」、「情慾自主型」等六個構面分別為 .802、.812、.867、.860、.811、.865。上述數值皆跨越理想門檻值規範，足說明本量表具有實證資料的信效度證據，已然可以成為一個適切的資料蒐集工具。

第四節 實施程序

整個實施程序（圖 3-4）由一開始的準備階段、文獻查證等前置作業完成後，進行自編量表作業，為了讓自編量表更加完善，在問卷草擬完成後，直到問卷正式施測共有三個階段，分述如下：

一、進行專家效度工作

邀請相關領域學者，根據研究目的、研究架構進行本研究工具評鑑工作。

二、預試階段

研究之問卷擬經專家內容效度檢定後，將初步修訂之問卷進行預試，試試樣本取分量表最多題項的 3~5 倍，因愛情觀量表題數為 60 題，所以預試樣本為 180 人，依問卷結果進行信效度分析，篩選合適的題目 $\alpha > 0.6$ 作為正式問卷。

三、正試施測階段

本研究以樹德科技大學日校一到四年級學生為樣本，預計發 1000 份問卷，每年級各 250 人為抽樣對象，將以贈品回饋方式激勵問卷之有效填寫。

發放問卷時，如果時間上沒有衝突，研究者會親自到班級上解

說研究目的，並保證堅守研究倫理，並講解填答時的注意事項。如果發放時間發生衝突，則另請瞭解本研究的研究所同學幫忙，或詢問該課程教師是否願意幫忙問卷發放，並告知其填寫注意事項。

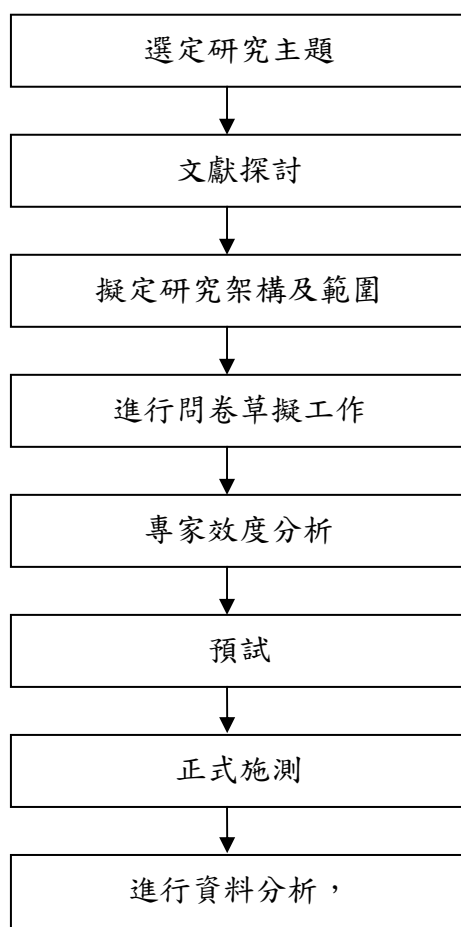


圖 3-4 實施程序

第五節 資料分析

問卷於正式施測回收之後，以套裝軟體 SPSS10.0 版為主要分析工具，分析工作如下：

一、描述統計之次數分配、百分比與卡方檢定等描述統計方法，陳述研究樣本個人背景變項、交往對象比率及戀愛經驗比率、愛情觀類型、情歌偏好類型的分佈情況。

二、t 檢定 (t-test) 及 One-Way ANOVA，了解不同背景變項的大學生在情歌偏好與愛情觀有無差異。

三、以 Perason 積差相關係數分析，了解大學生的情歌偏好與愛情觀是否有關聯。

第四章 結果與討論

本章旨在說明本研究實證資料統計分析之結果，並討論可能原因，茲分成愛情態度與情歌認同之驗證性因素分析、各因素構面差異分析、交互因果關聯等四節，依序說明討論如後。

第一節 描述性統計分析

壹、大學生之背景變項

根據研究結果，本研究正式樣本 774 位中，在性別部分 338 位男學生佔 43.67%、436 位女學生佔 56.33%；就讀一年級學生 207 位佔 26.74%、就讀二年級學生 211 位佔 27.26%、就讀三年級學生 198 位佔 25.58%、就讀四年級學生 158 位佔 20.41%；有戀愛經驗者為 598 位佔 77.26%、無戀愛經驗者為 176 位佔 22.74%；目前有交往對象者為 326 位佔 42.12%、目前無交往對象者為 448 位佔 57.88%。根據上表 3-1，整體研究樣本結構與母群體實際人數分布比率並未出現嚴重偏誤失真，因此樣本具有代表性。

貳、大學生之愛情態度

本研究愛情態度量表單題與總分相關皆在 .7 上，每題的因素負荷量都在 .5。就構面分析而言，解釋變異量在「情慾愛」、「遊戲愛」、「友誼愛」、「依附愛」、「現實愛」、「利他愛」等六個構面分別為 41.332%、40.460%、41.975%、41.860%、32.408%、38.537%。另在 Cronbach' α 係數部份「情慾愛」、「遊戲愛」、「友誼愛」、「依附愛」、「現實愛」、「利他愛」等六個構面分別為 .834、.832、.845、.840、.759、.821。根據 Joseph, Rolph 和 Ronald(1987)的看法，指出若因素負荷量絕對值大於 .5 即可稱為非常顯著，Cronbach' α 係數則以大於 .7 為標準，故由上述數值足說明本量表心理計量品質堪稱良好，信效度皆已在可接受範圍內。

參、大學生之情歌認同

本研究情歌認同量表單題與總分相關皆在 .3 以上，每一題的因素負荷量都在 .5 以上。就構面分析而言，解釋變異量在「執迷不悟型」、「愛情傀儡型」、「愛恨毀滅型」、「如夢初醒型」、「幸福浪漫型」、「情慾自主型」等六個構面分別為 43.157%、43.426%、52.164%、

50.667%、43.365%、51.705%。另在 Cronbach' α 係數部份「執迷不悟型」、「愛情傀儡型」、「愛恨毀滅型」、「如夢初醒型」、「幸福浪漫型」、「情慾自主型」等六個構面分別為.802、.812、.867、.860、.811、.865。上述數值皆跨越理想門檻值規範，足說明本量表具有實證資料的信效度證據，已然可以成為一個適切的資料蒐集工具。

第二節 背景變項與愛情態度、情歌偏好之差異分析

本研究背景變項分成四部分，分別與「年級」、「性別」、「是否有戀愛經驗」、「是否有交往對象」。以下就不同背景變項與「愛情態度」以及「情歌認同」之差異，分別以 t 考驗(t-test)或單因子單變量變異數分析(One Way ANOVA)，來比較分析彼此的差異情形。如單因子單變量變異數分析達顯著水準，再做事後多重比較，但，因事後多重比較較嚴謹，並不一定都會顯著差異的情形發生。

壹、背景變項與愛情態度之差異分析

一、大學生性別與愛情態度

不同性別的大學生在愛情態度各層面及整體的平均數、標準差及 t 考驗的結果如表 4-2-1 所示。

(一) 整體層面而言

由表 4-2-1 可知，不同性別的大學生對於愛情態度整體認同感，達到顯著差異 ($t=7.644, p<.001$)。表示不同性別的大學生對於愛情態度的整體認同感，會因為大學生是男性或女性的不同而有所差異，顯示男大學生在對整體愛情態度的認同感比女大學生高。

(二) 分層面而言

1. 情慾愛

不同性別的大學生在愛情態度中之「情慾愛」層面上，達到顯著差異 ($t=9.244, p<.001$)。表示大學生在愛情態度中之「情慾愛」會因為大學生是男性或女性的不同而有所差異，顯示男大學生的情慾愛比女大學生高。

2. 遊戲愛

不同性別的大學生在愛情態度中之「遊戲愛」層面上，達到顯著差異 ($t=9.791$, $p<.001$)。表示大學生在愛情態度中之「遊戲愛」會因為大學生是男性或女性的不同而有所差異，顯示男大學生的遊戲愛比女大學生高。

3. 友誼愛

不同性別的大學生在愛情態度中之「友誼愛」層面上，達到顯著差異 ($t=6.533$, $p<.001$)。表示大學生在愛情態度中之「友誼愛」會因為大學生是男性或女性的不同而有所差異，顯示男大學生的友誼愛比女大學生高。

4. 依附愛

不同性別的大學生在愛情態度中之「依附愛」層面上，達到顯著差異 ($t=-2.165$, $p<.01$)。表示大學生在愛情態度中之「依附愛」會因為大學生是男性或女性的不同而有所差異，顯示女大學生的依附愛比男大學生高。

5. 現實愛

不同性別的大學生在愛情態度中之「現實愛」層面上，未達到顯著差異 ($t=.715, p>.05$)。表示大學生在愛情態度中之「現實愛」不會因為大學生是男性或女性的不同而有所差異。

6. 利他愛

不同性別的大學生在愛情態度中之「利他愛」層面上，達到顯著差異 ($t=-2.106, p<.05$)。表示大學生在愛情態度中之「利他愛」會因為大學生是男性或女性的不同而有所差異，顯示女大學生的利他愛比男大學生高。

表 4-2-1 性別對愛情態度的差異情形

愛情態度	性別	N	M	SD	F
情慾愛	男	338	10.71	3.11	9.244 ***
	女	436	8.79	2.54	
遊戲愛	男	338	12.20	2.99	9.791 ***
	女	436	10.06	3.05	
友誼愛	男	338	9.72	3.07	6.553 ***
	女	436	8.38	2.46	
依附愛	男	338	16.69	2.55	-2.165 **
	女	436	17.07	2.31	
現實愛	男	338	15.74	2.37	.715
	女	436	15.62	2.27	
利他愛	男	338	14.37	2.10	-2.106 *
	女	436	14.69	2.14	
愛情態度 (整體)	男	338	79.43	9.65	7.644 ***
	女	436	74.60	7.34	

二、大學生年級與愛情態度

不同年級的大學生在愛情態度各層面及整體的平均數、標準差及 t 考驗的結果如表 4-2-2 所示。

(一) 整體層面而言

由表 4-2-2 可知，不同年級的大學生對於愛情態度整體認同感，達到顯著差異 ($F=6.057, p<.001$)。表示不同年級的大學生對於愛情態度的整體認同感，會因為年級不同而有所差異，顯示大一學生在整體愛情態度的認同度高於大三、大四學生。

(二) 分層面而言

1. 情慾愛

不同年級的大學生對於愛情態度之「情慾愛」整體認同感，達到顯著差異 ($F=4.828, p<.01$)。表示不同年級的大學生對於愛情態度之「情慾愛」，會因為年級不同而有所差異，顯示大一學生對「情慾愛」認同度高於大三、大四學生。

2. 遊戲愛

不同年級的大學生對於愛情態度之「遊戲愛」層面上，達到顯著差異 ($F=3.543, p<.05$)。表示不同年級的大學生對於愛情態度之

「遊戲愛」層面上，會因為年級不同而有所差異，顯示大一學生的「遊戲愛」高於大三、大四學生。

3. 友誼愛

不同年級的大學生在愛情態度中之「友誼愛」層面上，未達到顯著差異 ($F=.587, p>.05$)。表示大學生在「友誼愛」層面上不會因為大學生的年級不同而有所差異。

4. 依附愛

不同年級的大學生在愛情態度中之「依附愛」層面上，未達到顯著差異 ($F=.386, p>.05$)。表示大學生在「依附愛」層面上不會因為大學生的年級不同而有所差異。

5. 現實愛

不同年級的大學生對於愛情態度之「現實愛」層面上，達到顯著差異 ($F=3.927, p<.01$)。表示不同年級的大學生對於愛情態度之「現實愛」層面上，會因為年級不同而有所差異，顯示大一學生在「現實愛」認同度高於大三、大四學生。

6. 利他愛

不同年級的大學生在愛情態度中之「利他愛」層面上，未達到顯著差異 ($F=1.073, p>.05$)。表示大學生在「利他愛」層面上不會因為大學生的年級不同而有所差異。

表 4-2-2 年級對愛情態度的差異情形

愛情態度	年級	N	M	SD	F	事後比較
情慾愛	1. 大一	207	10.24	3.13	4.828 **	1>3, 4
	2. 大二	211	9.64	2.88		
	3. 大三	198	9.21	2.70		
	4. 大四	158	9.33	3.04		
	Total	774	9.63	2.96		
遊戲愛	1. 大一	207	11.54	3.20	3.543 *	1>3
	2. 大二	211	11.06	3.33		
	3. 大三	198	10.61	2.93		
	4. 大四	158	10.68	3.27		
	Total	774	11.00	3.20		
友誼愛	1. 大一	207	9.01	2.92	.587	
	2. 大二	211	9.09	2.74		
	3. 大三	198	8.74	2.55		
	4. 大四	158	9.00	3.13		
	Total	774	8.96	2.82		
依附愛	1. 大一	207	17.04	2.37	.386	
	2. 大二	211	16.88	2.49		
	3. 大三	198	16.79	2.45		
	4. 大四	158	16.91	2.35		
	Total	774	16.91	2.42		

接下頁

現實愛	1. 大一	207	16.06	2.23	3.927 **	1>3, 4
	2. 大二	211	15.76	2.24		
	3. 大三	198	15.41	2.41		
	4. 大四	158	15.36	2.31		
	Total	774	15.67	2.31		
利他愛	1. 大一	207	14.75	2.02	1.073	
	2. 大二	211	14.45	2.09		
	3. 大三	198	14.41	2.29		
	4. 大四	158	14.59	2.09		
	Total	774	14.55	2.12		
愛情態度	1. 大一	207	78.65	8.25	6.057 ***	1>3, 4
	2. 大二	211	76.89	8.48		
	3. 大三	198	75.17	7.75		
	4. 大四	158	75.87	10.38		
	Total	774	76.71	8.76		

三、大學生戀愛經驗與愛情態度

大學生有無戀愛經驗在愛情態度各層面及整體的平均數、標準差及 t 考驗的結果如表 4-2-3 所示。

(一) 整體層面而言

由表 4-2-3 可知，大學生有無戀愛經驗在愛情態度整體認同感，未達到顯著差異 ($t=.385, p>.05$)。表示是否有戀愛經驗的大學生對於整體認同感，不會因為大學生是否有戀愛經驗而有所差異。

(二)分層面而言

1. 情慾愛

大學生有無戀愛經驗在愛情態度的「情慾愛」層面上，未達到顯著差異 ($t=-.390, p>.05$)。表示大學生在愛情態度中之「情慾愛」不會因為大學生是否有戀愛經驗而有所差異。

2. 遊戲愛

大學生有無戀愛經驗在愛情態度的「遊戲愛」層面上，未達到顯著差異 ($t=.330, p>.05$)。表示大學生在愛情態度中之「遊戲愛」不會因為大學生是否有戀愛經驗而有所差異。

3. 友誼愛

大學生有無戀愛經驗在愛情態度的「友誼愛」層面上，未達到顯著差異 ($t=.019, p>.05$)。表示大學生在愛情態度中之「友誼愛」不會因為大學生是否有戀愛經驗而有所差異。

4. 依附愛

大學生有無戀愛經驗在愛情態度的「依附愛」層面上，有達到顯著差異 ($t=2.22, p<.05$)。表示大學生在愛情態度中之「依附愛」會因為大學生是否有戀愛經驗而有所差異，顯示有戀愛經驗的大學

生的依附愛高於無戀愛經驗的大學生。5. 現實愛

大學生有無戀愛經驗在愛情態度的「現實愛」層面上，未達到顯著差異 ($t=.660, p>.05$)。表示大學生在愛情態度中之「現實愛」不會因為大學生是否有戀愛經驗而有所差異。

6. 利他愛

大學生有無戀愛經驗在愛情態度的「利他愛」層面上，未達到顯著差異 ($t=-1.631, p<.05$)。表示大學生在愛情態度中之「利他愛」不會因為大學生是否有戀愛經驗而有所差異。

表 4-2-3 是否有戀愛經驗對愛情態度的差異情形

	是否有戀愛經驗	N	M	SD	t
情慾愛	是	598	9.61	2.84	-.390
	否	176	9.70	3.33	
遊戲愛	是	598	11.02	3.15	.330
	否	176	10.93	3.39	
友誼愛	是	598	8.96	2.77	.019
	否	176	8.96	2.99	
依附愛	是	598	17.01	2.43	2.22 *
	否	176	16.55	2.36	
現實愛	是	598	15.70	2.35	.660
	否	176	15.57	2.17	
利他愛	是	598	14.48	2.15	-1.631
	否	176	14.78	2.02	
愛情態度	是	598	76.78	8.48	.385
	否	176	76.49	9.65	

四、大學生交往對象與愛情態度

大學生有無交往對象在愛情態度各層面及整體的平均數、標準差及 t 考驗的結果如表 4-2-4 所示。

(一) 整體層面而言

由表 4-2-4 可知，大學生有無交往對象對於愛情態度整體認同感，未達到顯著差異 ($t=-.009, p>.05$)。表示是否有交往對象的大學生對於愛情態度的整體認同感，不會因為大學生是否有交往對象而有所差異。

(二) 分層面而言

1. 情慾愛

大學生有無交往對象在愛情態度「情慾愛」層面上，未達到顯著差異 ($t=-1.222, p>.05$)。表示大學生在愛情態度中之「情慾愛」不會因為大學生是否有交往對象而有所差異。

2. 遊戲愛

大學生有無交往對象在愛情態度「遊戲愛」層面上，未達到顯著差異 ($t=.983, p>.05$)。表示大學生在愛情態度中之「遊戲愛」不會因為大學生是否有交往對象而有所差異。

3. 友誼愛

大學生有無交往對象在愛情態度「友誼愛」層面上，未達到顯著差異 ($t=1.233$, $p>.05$)。表示大學生在愛情態度中之「友誼愛」不會因為大學生是否有交往對象而有所差異。

4. 依附愛

大學生有無交往對象在愛情態度「依附愛」層面上，未達到顯著差異 ($t=-.098$, $p>.05$)。表示大學生在愛情態度中之「依附愛」不會因為大學生是否有交往對象而有所差異。

5. 現實愛

大學生有無交往對象在愛情態度「現實愛」層面上，未達到顯著差異 ($t=.877$, $p>.05$)。表示大學生在愛情態度中之「現實愛」不會因為大學生是否有交往對象而有所差異。

6. 利他愛

大學生有無交往對象在愛情態度「利他愛」層面上，有達到顯著差異 ($t=-2.302$, $p<.05$)。表示大學生在愛情態度中之「利他愛」會因為大學生是否有戀愛經驗而有所差異，顯示女大學生的利他愛高於男大學生。

表 4-2-4 是否有交往對象對愛情態度的差異情形

	是否有交往對象	N	M	SD	t
情慾愛	是	326	9.48	2.79	-1.222
	否	448	9.74	3.08	
遊戲愛	是	326	11.13	3.19	.983
	否	448	10.90	3.21	
友誼愛	是	326	9.11	2.84	1.233
	否	448	8.86	2.81	
依附愛	是	326	16.90	2.44	-.098
	否	448	16.91	2.41	
現實愛	是	326	15.75	2.41	.877
	否	448	15.61	2.23	
利他愛	是	326	14.34	2.20	-2.302*
	否	448	14.70	2.06	
愛情態度	是	326	76.71	8.51	-.009
	否	448	76.71	8.94	

五、綜合討論

根據上述統計資料，本研究將不同背景變項之大學生在愛情態度層面上的差異情形進行比較分析，其結果歸納如表 4-2-5 所示：

(一)性別與愛情態度

研究結果顯示，大學生的性別在愛情態度（整體）、情慾愛、遊戲愛、友誼愛、依附愛、利他愛有顯著差異，其中愛情態度（整體）、情慾愛、遊戲愛、友誼愛男大學生高於女大學生，而依附愛、利他愛則是女大學生高於男大學生，現實愛則無顯著差異。

其情慾愛研究結果與吳昭儀(民 92)、李怡玲(民 90)及沈利君(民 90) 相符，友誼愛研究結果和吳昭儀(民 92) 相符，男性高於女性。可能原因在於男大學生較女性大學普遍在愛情態度上較以注重對方的外表並且不願被愛情束縛碰到與心中理想形象符合的人會狂樂的追求。另一方面，男大學生較女大學生在交往過程中是信賴和平與溫馨的，即使分手亦能維持良好的關係。

利他愛研究結果和吳昭儀(民 92)、沈利君 (民 90) 相異，依附愛研究結果也與吳昭儀(民 92)相異，結果皆為女性高於男性。可能的原因女性大學生普遍在愛情態度上較以對情人有強烈的依賴感、佔有慾及嫉妒心而自我較缺乏信心也較多疑，常會以對方為中心不斷付出且常不要求回報。所以大部份女性較容易失去自我也較為依賴情人而導致在戀愛時忽略自我的感受為主要的原因。

現實愛的結果是男女無顯著差異，其可能的原因是現代男女大學生對於愛情的態度上較為速食並未把結婚當作最終目的，不會考慮太多因素，例如家世、學歷、能力、未來成就等主要因素。

(二)年級與愛情態度

研究結果顯示，大學生的年級在愛情態度（整體）、情慾愛、遊戲愛、現實愛中的愛情態度層面有顯著差異，友誼愛、依附愛、利他愛則無顯著差異。而大一生的情慾愛、遊戲愛、利他愛高於大三生。其可能原因是大一生同時年齡也較低思慮較不夠周全，對愛情充滿想像與渴望，有追求的對象出現很容易陷入情慾愛與遊戲愛的形式中，會渴望知道對方的一切，愛聽對方的承諾容易以自我為中心，甚至視自己為愛情高手把性視為慾念的發洩或是一種戰利品。一旦沉迷於愛情中時，會以對方為中心，為求情人的快樂，不斷付出且不常回報。

(三)是否有戀愛經驗與愛情態度

研究結果顯示，大學生是否有戀愛經驗在愛情態度（整體）、情慾愛、遊戲愛、友誼愛、現實愛、利他愛中的愛情態度層面無顯著差異，在依附愛層面上則有顯著差異，有戀愛經驗的大學生高於無戀愛經驗的大學生。

在戀愛的過程當中，人們常常把戀愛對象視為自己所有，對情人則有強烈的依賴感、佔有慾及嫉妒心，相對之下較會依賴對方。

(四) 是否有交往對象與愛情態度

研究結果顯示，大學生是否有交往對象在愛情態度（整體）、情慾愛、遊戲愛、友誼愛、依附愛、現實愛中的愛情態度層面有顯著差異，利他愛則無顯著差異。

其研究結果利他愛與沈利君（民 90）相異，目前無交往對象者較偏向於利他愛高於有交往對象者。可能的原因是大學生有交往對象時，容易失去自我並以對方為中心，以對方的喜好為喜好，容易陷入不安的思緒之中。

表 4-2-5 不同背景變項的大學生對愛情態度層面差異分析綜合摘要表

背景變項	愛情態度							整體層面
	情慾愛	遊戲愛	友誼愛	依附愛	現實愛	利他愛		
性別	男	***	***	***	**		*	***
	女	男>女	男>女	男>女	女>男	男>女	女>男	男>女
年級	一年級 (1)							
	二年級 (2)	**	*			**		***
	三年級 (3)	1>3, 4	1>3			1>3, 4		1>3, 4
	四年級 (4)							
是否有戀愛經驗	是				*			***
	否				是>否			是>否
是否有交往對象	是					*		
	否					否<是		

貳、背景變項在情歌認同之差異分析

一、大學生性別與情歌認同

不同性別的大學生在情歌認同各層面及整體的平均數、標準差及 t 考驗的結果如表 4-2-6 所示。

(一) 整體層面而言

由表 4-2-6 可知，不同性別的大學生對於情歌認同整體認同感，未達到顯著差異 ($t=.914, p>.05$)。表示不同性別的大學生對於情歌認同的整體認同感，不會因為大學生是男性或女性的不同而有所差異。

(二) 分層面而言

1. 執迷不悟

不同性別的大學生在情認同好中之「執迷不悟」層面上，未達到顯著差異 ($t=1.912, p>.05$)。表示大學生在情歌認同中之「執迷不悟」不會因為大學生是男性或女性的不同而有所差異。

2. 愛情傀儡

不同性別的大學生在情歌認同中之「愛情傀儡」層面上，達到顯著差異 ($t=2.788, p<.01$)。表示大學生在情歌認同中之「愛情傀

「愛情傀儡」會因為大學生是男性或女性的不同而有所差異，顯示情歌認同中之「愛情傀儡」層面上男大學生高於女大學生。

3. 愛恨毀滅

不同性別的大學生在情歌認同中之「愛情毀滅」層面上，達到顯著差異 ($t=4.892, p<.001$)。表示大學生在情歌認同中之「愛情毀滅」會因為大學生是男性或女性的不同而有所差異，顯示情歌認同中之「愛情毀滅」層面上男大學生高於女大學生。

4. 如夢初醒

不同性別的大學生在情歌認同中之「如夢初醒」層面上，達到顯著差異 ($t=-2.162, p<.05$)。表示大學生在情歌認同中之「如夢初醒」會因為大學生是男性或女性的不同而有所差異，顯示情歌認同中之「如夢初醒」層面上女大學生高於男大學生。

5. 幸福浪漫

不同性別的大學生在情歌認同中之「幸福浪漫」層面上，達到顯著差異 ($t=-2.125, p<.05$)。表示大學生在情歌認同中之「幸福浪漫」會因為大學生是男性或女性的不同而有所差異，顯示情歌認同中之「幸福浪漫」層面上女大學生高於男大學生。

6. 情慾自主

不同性別的大學生在情歌認同中之「情慾自主」層面上，達到顯著差異 ($t=-2.381, p<.05$)。表示大學生在情歌認同中之「情慾自主」會因為大學生是男性或女性的不同而有所差異，顯示情歌認同中之「情慾自主」層面上女大學生高於男大學生。

表 4-2-6 性別對情歌認同的差異情形

	性別	N	M	SD	F	
執迷不悟	男	338	11.74	2.06	1.912	
	女	436	11.46	1.94		
愛情傀儡	男	338	10.37	2.47	2.788	**
	女	436	9.89	2.16		
愛恨毀滅	男	338	10.68	2.42	4.892	***
	女	436	9.83	2.37		
如夢初醒	男	338	11.95	2.03	-2.162	*
	女	436	12.26	1.99		
幸福浪漫	男	338	12.15	2.25	-2.125	*
	女	436	12.48	2.04		
情慾自主	男	338	12.17	2.05	-2.381	*
	女	436	12.51	1.85		
情歌認同	男	338	69.06	10.09	.914	
	女	436	68.44	8.72		

二、大學生年級與情歌認同

不同年級的大學生在情歌認同各層面及整體的平均數、標準差及 t 考驗的結果如表 4-2-7 所示。

(一)整體層面而言

由表 4-2-7 可知，不同年級的大學生對於情歌認同類型整體認同感，有達到顯著差異 ($F=5.599, p<.001$)。表示不同年級的大學生對於情歌認同的整體認同感，會因為年級的不同而有所差異，顯示大一學生的整體認同度高於大三生。

(二)分層面而言

1. 執迷不悟

不同年級的大學生對於情歌認同之「執迷不悟」類型整體認同感，有達到顯著差異 ($F=3.951, p<.01$)。表示不同年級的大學生對於情歌認同之「執迷不悟」類型，會因為年級的不同而有所差異，顯示大一學生的情歌認同之「執迷不悟」類型高於大三生。

2. 愛情傀儡

不同年級的大學生對於情歌認同之「愛情傀儡」類型整體認同感，有達到顯著差異 ($F=3.275, p<.05$)。表示不同年級的大學生對

於情歌認同之「愛情傀儡」類型，會因為年級的不同而有所差異，但經過事後比較後發現，並無顯著差異。

3. 愛恨毀滅

不同年級的大學生對於情歌認同之「愛恨毀滅」類型整體認同感，有達到顯著差異 ($F=6.713, p<.001$)。表示不同年級的大學生對於情歌認同之「愛恨毀滅」類型，會因為年級的不同而有所差異，顯示大一學生的情歌認同之「愛恨毀滅」類型高於大二、大三、大四生。

4. 如夢初醒

不同年級的大學生對於情歌認同之「如夢初醒」類型整體認同感，未達到顯著差異 ($F=.746, p>.05$)。表示不同年級的大學生對於情歌認同之「如夢初醒」類型，不會因為年級的不同而有所差異。

5. 幸福浪漫

不同年級的大學生對於情歌認同之「幸福浪漫」類型整體認同感，未達到顯著差異 ($F=2.196, p>.05$)。表示不同年級的大學生對於情歌認同之「幸福浪漫」類型，不會因為年級的不同而有所差異。

6. 情慾自主

不同年級的大學生對於情歌認同之「情慾自主」類型整體認同感，有達到顯著差異 ($F=4.781, p<.01$)。表示不同年級的大學生對於情歌認同之「情慾自主」類型，會因為年級的不同而有所差異，顯示大一學生的情歌認同之「情慾自主」類型高於大三生。

表 4-2-7 年級對情歌認同的差異情形

情歌認同	年級	N	M	SD	F	事後比較
執迷不悟	大一	207	11.96	1.95	3.951	**
	大二	211	11.60	2.08		
	大三	198	11.35	1.78		
	大四	158	11.37	2.15		
	Total	774	11.58	2.00		
愛情傀儡	大一	207	10.52	2.25	3.275	*
	大二	211	10.02	2.38		
	大三	198	9.92	2.17		
	大四	158	9.89	2.41		
	Total	774	10.10	2.31		
愛恨毀滅	大一	207	10.84	2.38	6.713	***
	大二	211	10.02	2.52		
	大三	198	9.91	2.07		
	大四	158	9.97	2.63		
	Total	774	10.20	2.43		
如夢初醒	大一	207	12.26	2.16	.746	
	大二	211	12.05	1.90		
	大三	198	12.00	1.93		

接下頁

	大四	158	12.22	2.05			
	Total	774	12.13	2.01			
幸福浪漫	大一	207	12.55	2.15			
	大二	211	12.41	2.13			
	大三	198	12.02	2.03	2.196		
	大四	158	12.34	2.26			
	Total	774	12.33	2.14			
情慾自主	大一	207	12.69	1.84			
	大二	211	12.45	2.02			
	大三	198	11.97	1.87	4.781	**	1>3
	大四	158	12.31	2.00			
	Total	774	12.36	1.95			
情歌認同	大一	207	70.81	9.41			
	大二	211	68.55	9.60			
	大三	198	67.18	7.95	5.599	***	1>3
	大四	158	68.10	10.07			
	Total	774	68.71	9.34			

三、大學生戀愛經驗與情歌認同

是否有戀愛經驗的大學生在情歌認同各層面及整體的平均數、標準差及 t 考驗的結果如表 4-2-8 所示。

(一) 整體層面而言

由表 4-2-8 可知，是否有戀愛經驗的大學生對於情歌認同整體認同感，未達到顯著差異 ($t=1.406, p>.05$)。表示是否有戀愛經驗的大學生對於情歌認同的整體認同感，不會因為是否有戀愛經驗而有所差異。

(二)分層面而言

1. 執迷不悟

大學生是否有戀愛經驗對於情歌認同之「執迷不悟」的認同感，未達到顯著差異 ($t=.849, p>.05$)。表示大學生對於情歌認同之「執迷不悟」，不會因為是否有戀愛經驗而有所差異。

2. 愛情傀儡

大學生是否有戀愛經驗對於情歌認同之「愛情傀儡」整體認同感，未達到顯著差異 ($t=.436, p>.05$)。表示大學生對於情歌認同之「愛情傀儡」，不會因為是否有戀愛經驗而有所差異。

3. 愛恨毀滅

大學生是否有戀愛經驗對於情歌認同之「愛恨毀滅」整體認同感，未達到顯著差異 ($t=1.156, p>.05$)。表示大學生對於情歌認同之「愛恨毀滅」，不會因為是否有戀愛經驗而有所差異。

4. 如夢初醒

大學生是否有戀愛經驗對於情歌認同之「如夢初醒」整體認同感，未達到顯著差異 ($t=1.766, p>.05$)。表示大學生對於情歌認同之「如夢初醒」，不會因為是否有戀愛經驗而有所差異。

5. 幸福浪漫

大學生是否有戀愛經驗對於情歌認同之「幸福浪漫」整體認同感，未達到顯著差異 ($t=1.630, p>.05$)。表示大學生對於情歌認同之「幸福浪漫」，不會因為是否有戀愛經驗而有所差異。

6. 情慾自主

大學生是否有戀愛經驗對於情歌認同之「情慾自主」整體認同感，未達到顯著差異 ($t=.436, p>.05$)。表示大學生對於情歌認同之「情慾自主」，不會因為是否有戀愛經驗而有所差異。

表 4-2-8 戀愛經驗對情歌認同的差異情形

	是否有戀愛經驗	N	M	SD	t
執迷不悟	是	598	11.62	1.96	.849
	否	176	11.47	2.12	
愛情傀儡	是	598	10.12	2.27	.436
	否	176	10.03	2.45	
愛恨毀滅	是	598	10.26	2.39	1.156
	否	176	10.02	2.55	
如夢初醒	是	598	12.19	2.07	1.766
	否	176	11.91	1.79	
幸福浪漫	是	598	12.40	2.16	1.630
	否	176	12.10	2.08	
情慾自主	是	598	12.38	1.96	.436
	否	176	12.31	1.89	
情歌認同	是	598	68.97	9.23	1.406
	否	176	67.84	9.67	

四、大學生交往對象與情歌認同

是否有交往對象的大學生在情歌認同各層面及整體的平均數、標準差及 t 考驗的結果如表 4-2-9 所示。

(一) 整體層面而言

由表 4-2-9 可知，大學生對於整體的情歌認同認同感，未達到顯著差異 ($t=-.621, p>.05$)。表示是否有交往對象的大學生對於情歌認同的整體認同感，不會因為是否有交往對象而有所差異。

(二) 分層面而言

1. 執迷不悟

大學生是否有交往對象對於情歌認同之「執迷不悟」認同感，未達到顯著差異 ($t=-1.766, p>.05$)。表示大學生對於情歌認同之「執迷不悟」，不會因為是否有交往對象而有所差異。

2. 愛情傀儡

大學生是否有交往對象對於情歌認同之「愛情傀儡」認同感，未達到顯著差異 ($t=.446, p>.05$)。表示是大學生對於情歌認同之「愛情傀儡」，不會因為是否有交往對象而有所差異。

3. 愛恨毀滅

大學生是否有交往對象對於情歌認同之「愛恨毀滅」認同感，未達到顯著差異 ($t=1.648, p>.05$)。表示是大學生對於情歌認同之「愛恨毀滅」，不會因為是否有交往對象而有所差異。

4. 如夢初醒

大學生是否有交往對象對於情歌認同之「如夢初醒」認同感，有達到顯著差異 ($t=-3.106, p<.01$)。表示大學生對於情歌認同之「如夢初醒」，會因為是否有交往對象而有所差異，顯示大學生對於情歌認同之「如夢初醒」高於有交往對象的大學生。

5. 幸福浪漫

大學生是否有交往對象對於情歌認同「幸福浪漫」認同感，未達到顯著差異 ($t=.317, p>.05$)。表示大學生對於情歌認同之「幸福浪漫」，不會因為是否有交往對象而有所差異。

6. 情慾自主

大學生是否有交往對象對於情歌認同之「情慾自主」認同感，未達到顯著差異 ($t=-.911, p>.05$)。表示大學生對於情歌認同之「情慾自主」，不會因為是否有交往對象而有所差異。

表 4-2-9 是否有交往對象對情歌認同的差異情形

	是否有交往對象	N	M	SD	t	
執迷不悟	是	326	11.44	1.96	-1.766	
	否	448	11.69	2.02		
愛情傀儡	是	326	10.14	2.25	.446	
	否	448	10.07	2.35		
愛恨毀滅	是	326	10.37	2.35	1.648	
	否	448	10.08	2.48		
如夢初醒	是	326	11.87	2.06	-3.106	**
	否	448	12.32	1.95		
幸福浪漫	是	326	12.36	2.19	.317	
	否	448	12.31	2.11		
情慾自主	是	326	12.29	2.06	-.911	
	否	448	12.42	1.86		
情歌認同	是	326	68.47	9.34	-.621	
	否	448	68.89	9.35		

五、綜合討論

根據上述統計資料，本研究將不同背景變項之大學生在情歌認同層面上的差異情形進行比較分析，其結果歸納如表 4-2-10 所示：

(一)性別與情歌認同

研究結果顯示，大學生的年級在情歌認同（整體）、愛情傀儡、愛恨毀滅、如夢初醒、幸福浪漫、情慾自主男性在愛情傀儡、愛恨毀滅、如夢初醒、幸福浪漫、情慾自主有顯著差異；執迷不悟則無顯著差異。

男性大學生的情歌認同中的愛情傀儡、愛恨毀滅的認同感較高於女性大學生，顯示男大學生在於戀愛的過程中，容易有了愛情卻失去自我，並且較有可能用偏激與極端的方式去愛對方，其可能的原因是對愛情相較於女性執著並且佔有慾較強；另一方面女性大學生的情歌偏好中的如夢初醒、幸福浪漫和情慾自主之層面上認同感高於男大學生，表示女大學生於認同健康的愛情態度、喜歡與對方一同成長、沒有委屈、恐懼、勉強的愛情並且認為應該做愛情的主人而非做愛情的奴隸。

(二)年級與情歌認同

研究結果顯示，大學生的年級在情歌認同（整體）、執迷不悟、愛情傀儡、愛恨毀滅、情慾自主有顯著差異；如夢初醒、幸福浪漫則無顯著差異。研究結果顯示情歌認同類型中的執迷不悟、愛恨毀滅、情慾自主大部份都是大一生高於大三生，其可能原因是大一生對情歌認同較認同於明知愛不得而愛、寧為玉碎不為瓦全，在愛情關係中也較於任性不會委屈求全。

(三)戀愛經驗與情歌認同

研究結果顯示，大學生是否有戀愛經驗在情歌認同(整體)、執

迷不悟、愛情傀儡、愛恨毀滅、如夢初醒、幸福浪漫、情慾自主則無顯著差異。表示有無戀愛經驗並不會影響大學生對情歌的認同。

(四) 交往對象與情歌認同

研究結果顯示，大學生有無交往對象在情歌認同(整體)、執迷不悟、愛情傀儡、愛恨毀滅、幸福浪漫、情慾自主則無顯著差異；如夢初醒有顯著差異。探究其原因為無交往對象者較能以理性或第三者立場看待愛情，所以目前無戀愛對象者對情歌認同中的如夢初醒認同感高於目前有交往對象者。

表 4-2-10 不同背景變項的大學生對情歌認同層面差異分析綜合摘要表

背景變項	愛情態度						整體層面
	執迷不悟	愛情傀儡	愛恨毀滅	如夢初醒	幸福浪漫	情慾自主	
性別	男		**	***	*	*	*
	女		男>女	男>女	女>男	女>男	女>男
年級	一年級(1)						
	二年級(2)	**	*	***		**	***
	三年級(3)	1>3		1>2, 3, 4		1>3	1>3
	四年級(4)						
是否有戀愛經驗	是						
是否有交往對象	是			**			
	否			是<否			

第三節 愛情態度與情歌認同相關之研究

本節旨在探討大學生之愛情態度與情歌認同之相關情形，分別以 Pearson 積差相關統計方法，分析「愛情態度」與「情歌認同」之整體層面及各層之相關分析，瞭解大學生愛情態度與情歌認同關係之間的相互整體關係及影響情形。

壹、愛情態度與情歌認同相關之分析

為瞭解大學生之愛情態度與情歌認同兩者是否有顯著的積差相關。在此，以皮爾森積差相關統計方式來理理及分析資料。

相關係有二個特性：一為相關係數大小的絕對值愈大，表示兩個變數間的關聯性愈強；絕對值愈小，表示兩個變數間的關聯性愈弱；二為相關係數的正負，表示兩變數之間是順向或反向的關係，如果相關係數為正，表示兩者為順向關係，亦稱為正相關（吳明隆、涂金堂，2006）。

一般將相關係數的等級分為五級：（吳明隆、涂金堂，2006）

1、很高相關：r 值在 .80 以上（包含.80）

2、高相關：r 值在 .60 以上（包含.60）至.80 以下（不包含.80）

3、中相關：r 值在 .40 以上（包含.40）至.60 以下（不包含.60）

4、低相關： r 值在 .20 以上（包含.20）至.40 以下（不包含.40）

5、很低相關： r 值在 .20 以下（不包含.20）

一、愛情態度與情歌認同之相關分析

由表 4-3-1 可得知就整體「愛情態度」與「情歌認同」而言，相關係達顯著水準，($r=.484, p<.001$)，兩者之間相關度為中相關，另外，就「愛情態度」的六個分層面及「情歌認同」的六個分層面之間都具有顯著的正相關，愛情態度情慾愛與情歌認同愛情傀儡型相關最高($r=.344$)，而與如夢初醒型無關，顯示在愛情態度情慾愛分數愈高，個人愈可能認同於愛情傀儡型之情歌。愛情態度遊戲愛與情歌認同愛恨毀滅型相關最高($r=.370$)，顯示在愛情態度遊戲愛分數愈高，個人愈可能認同於愛恨毀滅型之情歌。愛情態度友誼愛與情歌認同愛恨毀滅型相關最高($r=.321$)，而與如夢初醒型、情慾自主無關，顯示在愛情態度情慾愛分數愈高，個人愈可能認同於愛情毀滅型之情歌。愛情態度依附愛與情歌認同如夢初醒型相關最高($r=.354$)，顯示在愛情態度現實愛分數愈高，個人愈可能認同於幸福浪漫型之情歌。愛情態度現實愛與情歌認同幸福浪漫型相關最高($r=.344$)，而與如夢初醒型無關，顯示在愛情態度情慾愛分數愈高，

個人愈可能認同於愛情傀儡型之情歌。愛情態度利他愛與情歌認同如夢初醒型相關最高($r=.235$)，而與愛情傀儡型、愛恨毀滅型無關，顯示在愛情態度利他愛分數愈高，個人愈可能認同於如夢初醒型之情歌。

表 4-3-1 愛情態度與情歌認同相關情形

	情慾愛	遊戲愛	友誼愛	依附愛	現實愛	利他愛
執迷不悟	.260 ***	.305 ***	.141 ***	.167 ***	.270 ***	.130 ***
愛情傀儡	.344 ***	.357 ***	.283 ***	-.045	.192 ***	.043
愛恨毀滅	.318 ***	.370 ***	.321 ***	.004	.185 ***	.050
如夢初醒	.046	.100 **	.034	.317 ***	.201 ***	.235 ***
幸福浪漫	.110 **	.165 ***	.080 *	.266 ***	.354 ***	.171 ***
情慾自主	.107 **	.143 ***	.069	.262 ***	.303 ***	.211 ***

*** $p < .001$; ** $p < .01$; * $p < .05$

二、綜合討論

愛情態度與情歌認同之相關情形探討

從上述結果發現愛情態度（情慾愛、遊戲愛、友誼愛、依附愛、現實愛、利他愛）與情歌類型之認同（執迷不悟、愛情傀儡、愛恨毀滅、如夢初醒、幸福浪漫、情慾自主）大多有部分的正相關，顯示同一愛情態度可能認同於幾類的情歌類型，整體而言，情慾愛較認同於愛情魁儡型，友誼愛與遊戲愛較認同於愛恨毀滅型，依附愛

較認同於如夢初醒型，現實愛較認同於幸福浪漫型，利他愛較認同於如夢初醒型。

第五章 結論與建議

本研究旨在初探大學生愛情態度與情歌認同，並探討大學生與愛情態度與情歌認同好相關因素及其交互因果關聯。為達上述之研究目的，本研究以大專院校學生為研究對象，以「愛情態度量表」與「情歌認同量表」為研究工具，以問卷調查法來探討大學生的愛情態度與情歌認同，並將所得之量化資料進行統計分析。本章將總結及歸納本研究之結果並提出建議。本章共分二節，第一節歸納研究結果，第二節則提出研究建議。

第一節 結論

一、不同年級及不同性別的大學生在情歌認同各層面的表現有顯著差異。

依照反映性測量 (reflective measurement) 的分享共同主題之構面關聯，進行相依樣本變異數分析以及描述統計分析，分析結果得到，不同年級與不同性別的大學生在情歌認同的六個構面的表現有顯著差異，以愛恨毀滅最高、其餘皆由大至小排序愛情傀儡、幸福浪漫、執迷不悟、如夢初醒等型，以情慾自主為最小，平均數

分別為 11.58、10.10、10.20、12.13、12.33、12.36。此一研究發現顯示，大學生對情歌認同可能因過去戀愛經驗、同儕團體及社會上負面新聞的影響所導致，其中也應證了 Bandura 的社會學習論中的發現，歌詞中虛擬的人物聽歌者而言，經由聽歌的過程中，是可以學習到歌詞人物中所表現的行為。(劉虹麟，民 94)。本研究在愛恨毀滅型的層面分佈分數最高，表示現代的大學生都較容易以激烈的方式愛人，寧為玉碎不為瓦全的愛情態度在面對愛情，這是值得社會來重視的。另一方面的研究也顯示了大學生在情歌認同中的情慾自主相對最低，而大多數的大學生較容易在愛情中迷失方向並且在愛情中往往成為委屈求全、等愛及被動的角色。本研究只是研究者的初步研究發現，造成差異的原因為何，仍有待更多的實證研究去反覆驗證和深入探討。

二、不同年級及不同性別的大學生在愛情態度各層面的表現有顯著差異。

依照相依樣本變異數分析，不同年級與不同性別的大學生愛情態度各構面的表現有顯著差異。描述統計分析結果顯示，不同年級與不同性別的大學生在愛情態度的六個層面上，以依附愛最高、餘

由大至小排序為現實愛、利他愛、遊戲愛、情慾愛等型，而以友誼愛最少，平均數分別為 16.91、15.67、14.55、11.00、9.63、8.96。此一研究發現這可能顯示大學生對於愛情仍充滿極大的依賴感、佔有慾及嫉妒心及自我缺乏信心，對自己的情緒很難控制也會因過度焦慮、多疑；而少有以理性角度看待愛情，難在在交往過程中能以信賴、平和與溫馨的方式互動，少數在分手也能維持良好的關係。如上述，此乃初步研究發現，仍有待更多的實證研究，來補強語意論述及深入探析。

三、大學生的情歌認同類型影響愛情態度的表現達顯著，歸屬於因果關聯。

根據圖 4-3-1 愛情態度與情歌認同相關情形結果發現，大學生之愛情態度各分層面（情慾愛、遊戲愛、友誼愛、依附愛、現實愛、利他愛）與整體，均與情歌認同各分層面（執迷不悟、愛情傀儡、愛情毀滅、如夢初醒、幸福浪漫、情慾自主）與整體，有顯著的正相關（ $r=.185\sim.484$ ）。表示愛情態度各層面與整體的得分愈高，則情歌認同之得分就愈高。換言之大學生的愛情態度愈正向，其情歌偏好也會愈正向。

此研究結果也同樣呼應 Fredrickson(2001)「擴展與建立」(broaden-build)理論，與楊坤堂(民 89)體系互動論的觀點，研究者認為情歌認同是一種「連鎖反應」，可以牽動愛情態度，而產生經驗，接著驅動行為，造成行為後果。因此，情歌認同認知也是「愛情」構成要素之一的情形下，情歌認同確是會受到愛情態度的影響。

第二節 建議

綜合本實證研究發現與結論，研提下列建議，以供學生、家長、教師以及未來研究之參考。

一、給大學生的建議

整體來說，大部分大學生的愛情態度較傾向於「失去自我」與「敢愛敢恨」，而較少「疼惜自己」與「獨立」的成分，顯示大學生的愛情態度比較傾向於負面及偏激、委屈的態度。雖說如此，但在情歌偏好的影響下，愛情態度會有潛移默化的效果，故學生可根據本研究之結果來作自我檢視，甚至可利用「情歌認同量表」來釐清自己之愛情特質，可參照文獻加以提升及管理自我情緒之參考，以影響建立較良好的愛情態度。

二、給父母親的建議

父母親們應該敞開心胸與孩子多方面互動，可以多關心自己的孩子在聽什麼情歌，歌詞的內容是否適合孩子的年齡，對孩子是否造成不良的影響，透過情歌父母也可以與孩子搭起友誼的橋樑。而依據本研究結果發現，情歌認同會影響其愛情態度，所以研究者建議，家長應該讓青少年在民主的教育中長大及學習建立自信心，教

導對於愛情態度需要負責、勇敢、獨立、堅強、樂觀，並建立一種和諧的溝通方式，讓孩子對生活充滿希望並給予鼓勵與支持。可以與孩子分享流行音樂的心得，一同探索流行音樂的樂趣。從流行音樂中找出不錯的歌詞，與子女分析情歌中的意境，作為樣本加以討論，讓與子女建立良好的互動關係之外，還能引導正確的愛情態度，讓子女能夠學習批判與思考。

三、給教師的建議

本研究結果發現，現在大學生的情歌認同與愛情態度呈現較負面的結果，這是值得教師們重視的。所以研究者建議，要使學生加強健康的愛情態度，引導大學生凡事以正面、積極、樂觀來面對感情路，遇到挫折與困難時，別讓自己陷入於恐懼、悲觀的負面思考中，引發產生一連串的打擊及自悲感之負面情緒。希望教師能鼓勵並給予關懷讓學生增強自我能量與自信心，並給予學生如何正視自我正確的愛情態度，主動輔導及給予其正向思考，別讓學生無助的面對情關，同時又要遭受負面情緒的煩惱，若影響過深，可能會犯下無法挽回的遺憾。

學校的老師可以多宣導歌詞充滿正向、樂觀態度的情歌，讓學

生能夠在音樂中學習正確的愛情態度。也可以利用負向的情歌作為教材，讓學生學習反應、批判、質疑、建構思唯能力。可在教材設計上配合流行音樂作結合，讓學生學習用正確的情歌認同來聆聽流行歌曲，也可以與學生討論各類情歌歌詞。學生的愛情觀在生活中屬於非常重要的一環，因此教師在教學時，應可利用流行歌曲及MV加以宣導有關兩性關係及愛情態度的議題，以培養學生建立正確的愛情態度。

四、未來研究建議

(一) 擴大研究樣本與研究對象

研究樣本大小與統計考驗力有關聯，提高統計考驗力，即是增加拒絕錯誤模式能力。以較大樣本數強化統計考驗力確實是未來研究可以努力的方向。此外，本研究以大學生為受試對象，為了擴大研究結果的可推論程度，未來研究可以納入其他社群人士，以便進行跨樣本的分析，了解情歌認同與愛情態度量表是否能用來針對不同社群人士的解釋能力。

(二) 納入相關背景變項研究

本研究的主旨乃在於確立量表本身及其信效度，以及情歌認同

與愛情態度因果關聯，因此並未進行背景變項與其關聯的後續統計分析，故未來研究可以再另做專門分析的主題，就本量表多方探究哪些背景變項，如家庭背景、個人特質或是人際互動經驗的關聯性，這或許對於學生輔導實務能提供一些具體的訊息。

（三）進行複核效度檢驗

探索性與驗證性因素分析發現大學生情歌認同有六個構面、愛情態度有六個構面，皆可以二階層結構呈現，假設模式與觀察資料尚稱契合，然此一實證分析結果是否由於特異（idiosyncratic）樣本所造成，仍需進一步透過複核效度檢驗（cross-validation）的交叉考驗來釐清驗證。

（四）延伸質化研究探析

由於本研究未深入探討大學生對本研究分析結果的討論，因此建議日後研究者可增加質性訪談，作為深入了解分析結果的說明與佐證，亦可更精進瞭解量化結果的闡釋。

參考文獻

中文部份

大眾玫瑰音樂網-華語榜。民國96年6月10日，取自：

<http://www.g-music.com.tw/>

王慶福（民83）。大學生愛情關係徑入模式之分析研究。國立彰化

師範大學輔導研究所博士論文，未出版，彰化。

王文科(民90)。教育研究法。臺北：五南書局。

江靜芳（民75）。作詞的人這麼說—訪慎芝、陳克華、陳桂珠。國

文天地，2（1），34-37。

吳明隆、涂金堂（民94）。SPSS與統計應用分析。台北：五南圖書

出版股份有限公司。

吳昭儀（民92）。大學生的共依附與愛情態度之相關研究。國立台

灣師範大學教育心理與輔導研究所碩士論文，未出版，台北。

李維庭（民84）。「愛上一個人」：愛情現象的詮釋。國立臺灣大

學心理學研究所。未出版，台北市。

李怡玲（民90）。台北市高中學生愛情態度及相關因素之研究。國

- 立台灣師範大學家政教育教學碩士班碩士論文，未出版，台北。
- 李美枝（民72）。兩性之間的喜歡、愛情與婚前性行為容許度。中華心理學刊，25（2），121-135 頁。
- 杜仲傑（民79）。大學生人際親密的評量與身心適應~親子、情人、異性朋友、同性朋友四種角色的相關分析。台灣大學心理研究所碩士論文，未出版。台北。
- 杜奇榮（76）。從「明天會更好」談起。國文天地，2：1，p31-33。
- 沈利君（民90）台北縣國中學生愛情態度研究。國立台灣師範大學家政教育教學碩士班碩士論文，未出版，台北。
- 馮觀富（民94）。情緒心理學。台北：心理出版社。
- 周昭平（民88）。台灣唱片公司華語流行歌曲產製策略研究：以滾石公司和新力個案為例。國立中山大學傳播管理研究所碩士論文，未出版，高雄。
- 林怡欣（民93）。淺談音樂中隱藏的兩性意識。網路社會學通訊期刊，40。
- 林芳玫（民85）。女性與媒體再現。台北：巨流。
- 林靜宜（民92）。聽見愛情在流行音樂之呢喃—台灣高中生愛情觀

- 之調查研究。國立中山大學教育研究所碩士論文，未出版，高雄。
- 林宜旻（民82）。愛情類型、嫉妒與關係滿意度之相關研究。國立政治大學心理學研究所碩士論文，未出版，台北。
- 林智凱（民97）。新世代的愛情觀：1998-2007愛情流行音樂之內容歌詞分析。世新大學人文社會學院社會心理學系碩士論文，未出版，台北。
- 柯永輝（民83）。解讀台灣流行音樂中的女性意涵（1992-1993）。國立政治大學新聞研究所碩士論文，未出版，台北。
- 徐玫玲（民90）。流行歌曲在台灣—發展、反思和社會變遷的交錯。輔仁學誌，28，219-233。
- 高強華（民89）。理解青少年問題—透視新新人類。台北市：師大書苑。
- 劉虹麟（民94）。以國語流行歌曲進行兩性情意教學之成效分析。東華大學教育研究所碩士論文，未出版。花蓮。
- 張文雄（民82）。從類型論點探討大學生的愛情觀。東海學報，34，449—462 頁。
- 張玉杰（民90）。誰在聽什麼樣的音樂？探索新新人類特質與音樂品

味的關係。世新大學傳播研究所碩士論文，未出版，台北。

教育部國語辭典。民國96年6月2日，取自：

<http://140.111.34.46/cgi-bin/dict/GetContent.cgi?Database=dict&DocNum=93737&GraphicWord=yes&QueryString=情歌>

郭洪國雄（民94）。大學生愛情面面觀與感情問題輔導。國立中正大學南區輔導老師研討手冊。情歌偏好類型，未出版，嘉義。

陳友芳（民87）。台灣國語流行音樂錄影帶（Music Video）中之性別論述。中國文化大學新聞研究所碩士論文，未出版，台北。

陳正芬譯（民92）。C型人生——事業、愛情、家庭、娛樂、學習、健康的未來與商機，（原作者：Maddy Dychtwald）。台北市：商智文化。

陳慧玲（民91）青少女流行音樂團體之研究：形象、身體文化與情緒流動。輔仁大學大眾傳播學研究所，未出版，台北。

陳燕珠（民91）。青少年自我概念、行為困擾與偶像崇拜關係之研究——以台灣地區高職生為例。國立暨南國際大學國際企業學系碩士論文，未出版，南投。

楊坤堂（民89）。情緒障礙與行為異常。台北市：五南。

- 楊秋萍（民 91）。台灣情歌的兩性心理探討。國立中興大學中國文學系碩士論文，未出版，台中。
- 楊茜如（民 88）。大學生愛情觀、性別角色與兩性關係及相關因素之研究。國立彰化師範大學教育研究所碩士論文，未出版，彰化。
- 董福強（民 93）。高職學生愛情態度研究。國立中山大學教育研究所碩士論文，未出版，高雄。
- 路寒袖、鄭炯明、曾貴海（民 92）。「歌詩滿街巷—我的台灣歌謠經驗」。台灣文化論壇雙月會：高雄市文化中心藝文之家。
- 劉慧琪（民 89）。青少女愛情關係中之性別論述—以三位高職女生為例。國立台灣師範大學家政教育研究所碩士論文，未出版，台北。
- 蔡惠娟（民 90）。性別平權教育的實踐—小學教師的性別角色觀及其班級實務。國立花蓮師範學院國民教育研究所，未出版，花蓮。
- 鄭君仲（民 90）。迷，故我在—流行音樂樂迷和流行音樂文本互動關係之探索。世新大學傳播研究所碩士論文，未出版，台北。
- 鄭嘉揚（民 92）。愛情流行歌曲對歌迷愛情態度之影響關聯—以五月天之愛情歌曲與歌迷為例。中國文化大學新聞研究所，未出版，

台北。

蕭 蘋、周昭平(90)。華語區域市場中， 跨國與 獨立唱片公司的產
製策略比較分析， **中山管理評論** 9(4)， 567-593。

蕭 蘋、蘇振昇 (91)。揭開風花雪月的迷霧：解讀台灣流行音樂中
的愛情價值(1989-1998)， **新聞學研究** 70， 167-195。

魏延華 (民88)。高中女學生閱讀少女愛情漫畫與愛情態度之關聯。
世新大學傳播研究所碩士論文，未出版，台北。

譚石 (民 80)。台灣流行音樂的歷史方案——一個初步的觀察。**聯合
文學**，7 (10)，72-80。

蘇振昇 (民 88)。台灣流行音樂中的愛情價值觀：1989-1998。國立
中山大學傳播管理所碩士論文，未出版，高雄。

英文部份

Bachen, C. M., & Illouz, E. (1996). Imaging romance: Young people's
cultural models of romance and love. *Critical Studies in Mass
Communication*, 13(4), 279-308.

Caplan, R. E (1985) . Violant program content in music ideos.

Journalism quarterly, 62,144-147.

Carey, J. T. (1969) . Changing courtship patterns in the popular song.

American Journal of Sociology, 74,720-731

DiMaggio, Paul, Richard A. Peterson, and Jack Esco, Jr.(1972). "Country Music: Ballad of the Silent Majority." In R. Serge Denisoff and Richard A. Peterson, eds. *The Sounds of Social Change*. Chicago: Rand McNally College Publishing, 38-55.

Edwards, E. D. (1994) . *Does Love Really Stink ?The Mean World of Love and Sex in Popular Music of the 1980s*. Adolescent and Their music,J.S.Epstein(ed.).New York : Garland,225-249.

Erikson.E.H. (1968) Identity:Youth and Crisis.New

York:Norton.Davis ,M.F. (1996) EPQ correlates of love

styles.*Personality andIndividual Differences*,20 (2) ,537-259.

Rubin, E. (1988). Communicative competence of pre-school, Afrikaans-speaking, hearing-impaired children. *International Journal of Rehabilitation Research*, 11, 293-296.

Fredrickson, B. L. (2001). The role of positive emotions in positive psychology: The broaden and build theory of positive emotion. *American Psychologist*, 56, 218-226.

- Hall, S., & Whannel, P. (Eds.). (1964) *The Young Audience. On record*, 27-37. Great Britain and London : New Fetter Lane.
- Hendrick, C. & Hendrick, S.S. (1986) A Theory and method of love .
- Horton, D. (1957) *The Dialogue of Courtship In Popular Song. On record*, 14-26. Great Britain and London : New Fetter Lane.
- Hyden, C., & McCandless, N. J. (Eds.). (1983) Men and Women as Postrayed in the Lyrics of Contemporary Music. *Popular Music and Society*, 9(2), 19-26.
- Hazan, C., & Shaver, P., (1987) Romantic love conceptualized as an attachment process, *Journal of Personality and Social Psychological*, 52, 511-524.
- Hansen, C. H., & Hansen, R. D. (1991). Constructing personality and social reality through music: Individual differences among fans of punk and heavy metal. *Journal of Broadcasting & Electronic Media*, 35(3), 335-350.
- Kellner, D. (1995). *Media culture: Cultural studies, identity and politics between the modern and the postmodern*. London: Routledge.
- Lee, J.A. (1976) *The Colors of Love*. Englewood Cliffs, N.J. Prentice Hall.

- Levesque,R. (1993) The Romantic Experience of Adolescents in Satisfying Love Relationships. *Journal of Youth and Adolescence*,22(3),219-250.
- Longhurst, B. (1995) *Popular Music & Society*. Polity Press.UK : Cambridge.
- Lull, J. (1992) *Popular Music and Communication : An Introduction*,1-33. Popular Music And Communication.London : Sage Publications.
- Mallandain, I.& Davies, M.F. (1994) The colours of love : Personality correlates of love style. *Personality and individual Differences*,17 (4) ,557-560.
- Plummeridge,C (1991) *.Music education in teory and practice*. Lonon : Falmer Press.
- Riesman, D. (1950) *.Listening to Popular Music.On Record*, 5-13.Great Britain and London : New Fetter Lane .
- Richardson, D.R., Medvin, N. & Hammock, G.(1988) Love styles, relationship experience, and sensation seeking: A test of validity. *Personality and Individual Differences*,9(3),645-651.
- Rubin, Z. (1970) Measurement of romantic love. *Journal of Personality and Social Psychology*,16,265-273.

- Rubin, Z. (1973) *Linking and Loving : An Invitation to Social Psychology*. New York : Holt, Rinehart and Winston.
- Sternberg, R.J. (1986) A triangular theory of love. *Psychological Review*, 93 (2) ,119-135.
- Weissman, D. (2001) *Song Writing : The Words, The Music & The Money*. Hal. Leonard.
- Woll, B. (1989) Personality and relationship correlates of loving styles. *Journal of Research in Personality*, 23,480-505.

問卷一：**大學生情歌類型偏好與愛情態度問卷**

壹、基本資料

(一) 年級 (1) 大一 (2) 大二 (3) 大三 (4) 大四

(二) 性別 (1) 男 (2) 女

(三) 是否有戀愛經驗 (1) 是 (2) 否

(四) 目前是否有交往對象 (1) 是 (2) 否

貳、問卷類別

此問卷分為兩個量表：第一個是愛情態度量表；第二個是情歌偏好量表。

一、愛情態度量表

填答說明：

此測驗僅測量態度，無所謂對與錯，請就個人真實感受與經驗填答。如果你現在有男(女)朋友，請以他(她)作答；如果你曾經有男(女)朋友，請以最近的一位作答；若你還未曾有男(女)朋友，請你虛擬一位男(女)朋友作答。下有關愛情態度的看法，請在最接近您個人看法之選項進行填答。

每個問題之選項皆區分為非常同意、同意、不同意、非常不同意四類，試以目前經驗中最接近您個人看法之選項進行填答。

題號	題目	非常同意 同意 不同意 非常不同意
1	不論發生什麼事，如果他回心轉意，我就會不計前嫌地接受他。	<input type="checkbox"/> <input type="checkbox"/> <input type="checkbox"/> <input type="checkbox"/>
2	即使我知道他不夠專情，我還是會繼續和他在一起。	<input type="checkbox"/> <input type="checkbox"/> <input type="checkbox"/> <input type="checkbox"/>
3	當他不理我時，我會用認錯、哀求或發誓等方式來挽回。	<input type="checkbox"/> <input type="checkbox"/> <input type="checkbox"/> <input type="checkbox"/>
4	不論他對我怎樣壞，我對他還是死心塌地。	<input type="checkbox"/> <input type="checkbox"/> <input type="checkbox"/> <input type="checkbox"/>
5	即使他欺騙我，我還是喜歡他；我無法恨他。	<input type="checkbox"/> <input type="checkbox"/> <input type="checkbox"/> <input type="checkbox"/>
6	任何事情我都會以對方為主犧牲奉獻，比較沒有自我。	<input type="checkbox"/> <input type="checkbox"/> <input type="checkbox"/> <input type="checkbox"/>
7	我不是一個會主動提出分手的人；我會等對方提出才分手。	<input type="checkbox"/> <input type="checkbox"/> <input type="checkbox"/> <input type="checkbox"/>
8	為了愛，我會把所有的時間、精神都投入在他的身上。	<input type="checkbox"/> <input type="checkbox"/> <input type="checkbox"/> <input type="checkbox"/>
9	他生我的氣的時候，我就會不知所措、覺得很懊惱，馬上求他原諒。	<input type="checkbox"/> <input type="checkbox"/> <input type="checkbox"/> <input type="checkbox"/>
10	失去了他，我的生活也就失去意義和目標。	<input type="checkbox"/> <input type="checkbox"/> <input type="checkbox"/> <input type="checkbox"/>
11	只要是我喜歡的對象，不管他是否名花(草)有主，我就不容許別人喜歡他。	<input type="checkbox"/> <input type="checkbox"/> <input type="checkbox"/> <input type="checkbox"/>
12	我寧可傷害自己、毀滅自己，也不願失去他。	<input type="checkbox"/> <input type="checkbox"/> <input type="checkbox"/> <input type="checkbox"/>
13	我和他不再是男女朋友的話，那就連朋友也做不成了。	<input type="checkbox"/> <input type="checkbox"/> <input type="checkbox"/> <input type="checkbox"/>
14	絕對不能看到別的異性跟他談話，否則我就會感到憤怒。	<input type="checkbox"/> <input type="checkbox"/> <input type="checkbox"/> <input type="checkbox"/>

15	我會因為意氣用事，而隨便找個人來交往。	<input type="checkbox"/> <input type="checkbox"/> <input type="checkbox"/> <input type="checkbox"/>
16	愛情要順其自然，該是你的跑不掉；不該是你的，強留也沒有用。	<input type="checkbox"/> <input type="checkbox"/> <input type="checkbox"/> <input type="checkbox"/>
17	我可以從戀愛中求取經驗、從中成長，讓自己變得更成熟懂事。	<input type="checkbox"/> <input type="checkbox"/> <input type="checkbox"/> <input type="checkbox"/>
18	戀愛的感覺會使人盲目並且美化對方，而看不清事實。	<input type="checkbox"/> <input type="checkbox"/> <input type="checkbox"/> <input type="checkbox"/>
19	兩個人天天在一起摩擦會很多；因此，偶而給彼此空間反而會更接近。	<input type="checkbox"/> <input type="checkbox"/> <input type="checkbox"/> <input type="checkbox"/>
20	我覺得彼此了解、信賴比較重要，有沒有承諾或約定都無所謂。	<input type="checkbox"/> <input type="checkbox"/> <input type="checkbox"/> <input type="checkbox"/>
21	即使我們已相處很久了，但愛的熱度仍然與日俱增。	<input type="checkbox"/> <input type="checkbox"/> <input type="checkbox"/> <input type="checkbox"/>
22	若我也能讓他百分之百的信賴，我覺得十分快樂。	<input type="checkbox"/> <input type="checkbox"/> <input type="checkbox"/> <input type="checkbox"/>
23	當跟他在一起時，不論作任何事都非常開心。	<input type="checkbox"/> <input type="checkbox"/> <input type="checkbox"/> <input type="checkbox"/>
24	跟他在一起時我們很少爭吵，就算意見不合都能耐心的溝通與傾聽。	<input type="checkbox"/> <input type="checkbox"/> <input type="checkbox"/> <input type="checkbox"/>
25	只要看見他，我就會感到幸福和甜蜜。	<input type="checkbox"/> <input type="checkbox"/> <input type="checkbox"/> <input type="checkbox"/>
26	我不喜歡受委曲或勉強自己付出，所以我不用為他改變什麼。	<input type="checkbox"/> <input type="checkbox"/> <input type="checkbox"/> <input type="checkbox"/>
27	我喜歡談戀愛，但又不想失去自由。	<input type="checkbox"/> <input type="checkbox"/> <input type="checkbox"/> <input type="checkbox"/>
28	一個人過得好最重要，有沒有愛情都無所謂。	<input type="checkbox"/> <input type="checkbox"/> <input type="checkbox"/> <input type="checkbox"/>
29	我會和他在一起，是因為我看得到別人看不到的優點。	<input type="checkbox"/> <input type="checkbox"/> <input type="checkbox"/> <input type="checkbox"/>
30	若有人追求我，我若不喜歡，我會直接的拒絕。	<input type="checkbox"/> <input type="checkbox"/> <input type="checkbox"/> <input type="checkbox"/>

問卷二：

二、情歌偏好量表

填答說明：

請您把歌詞讀過一遍，如果非常同意就請勾選非常同意，同意就請勾選同意，不同意就請勾選不同意，非常不同意就請勾選非常不同意。

歌詞/歌名/歌手	非常 同意 同意 不同意 非常 不同意
(1) 「你是否也像我一樣在想你，如果沒有你，沒有過去，我不會有傷心；但是有如果，還是要愛你。」(如果沒有你；莫文蔚)	□ □ □ □
(2) 「選擇了你也許是錯的人，選擇包容了你的不安分。我尊重我的選擇，我想我瘋了。」(愛瘋了；戴佩妮)	□ □ □ □
(3) 緩緩飄落的楓葉像思念，為何挽回要趕在冬天來之前，愛你穿越時間，兩行來自秋末的眼淚，讓愛滲透了地面，我要的只是你在我身邊。(楓；周杰倫)	□ □ □ □
(4) 我站在你不遠處，默默地為你祝福，把對你的愛藏起來，放你去尋找追逐。我站在愛的不遠處，不在乎守候多辛苦，當你孤單時想起我，那是我最大的幸福。(表白；蕭亞軒)	□ □ □ □
(5) 「我只愛你，You are my super star。你主宰，我崇拜，沒有更好的辦法，只能愛你。」(SUPER STAR；S. H. E)	□ □ □ □
(6) 「做你最甘心的獵物，到垂死還不覺痛楚。玩弄被當作愛護，我迷了路，愛是叢林深處的樹，枯萎在你瘋狂的報復。」(貓頭鷹：林宇中)	□ □ □ □
(7) 「煮飯燒菜你不懂，洗衣擦地的粗活，全部都由我來做，不管你站著、坐著、趴著、我在你左右。」(男傭；吳克群)	□ □ □ □

歌詞/歌名/歌手	非常 同意 非常 不同意
(8)「努力為你改變，卻變不了，預留的伏線，以為在你身邊，那也算永遠。彷彿還是昨天可是昨天已非常遙遠。但閉上我雙眼，我還看得見。」(可惜不是你；梁靜茹)	<input type="checkbox"/> <input type="checkbox"/> <input type="checkbox"/> <input type="checkbox"/>
(9)「你越努力靠近，越刺痛自己。愛意裡的敵意，一身的諷刺，得不到的最美，不開不枯萎，炙熱的成灰。」(當刺蝟愛上玫瑰；游鴻明)	<input type="checkbox"/> <input type="checkbox"/> <input type="checkbox"/> <input type="checkbox"/>
(10)「孤獨的缺口沒你填補就不能活，不要離開我，直到下個世紀末。」(好想對你說；何潤東、張娜拉)	<input type="checkbox"/> <input type="checkbox"/> <input type="checkbox"/> <input type="checkbox"/>
(11)「死了都要愛，不淋漓盡致不痛快。感情多深，只有這樣才足夠表白，死了都要愛 不哭到微笑不痛快，宇宙毀滅心還在。」(死了都要愛；信樂團)	<input type="checkbox"/> <input type="checkbox"/> <input type="checkbox"/> <input type="checkbox"/>
(12)「也許就是要等一百個世紀，我們才能夠發現，真愛的美麗。龍舌蘭的花朵，不代表絢麗。選擇燃燒了自己，將真愛延續，就像刺鳥的宿命，悲劇卻勇敢，用生命交換結局的燦爛。」(刺鳥；飛兒樂團)	<input type="checkbox"/> <input type="checkbox"/> <input type="checkbox"/> <input type="checkbox"/>
(13)「把一個人的溫暖，轉移到另一個的胸膛，才拒絕做愛情待罪的羔羊，每個人都是這樣，享受過提心吊膽，才拒絕做愛情待罪的羔羊。」(愛情轉移；陳奕迅)	<input type="checkbox"/> <input type="checkbox"/> <input type="checkbox"/> <input type="checkbox"/>
(14)「謊言讓人太陶醉，陶醉在你給的世界。我不想不願不去承認我的執著，怕不知不覺無法忍住眼淚不流，是愛傷害了彼此的自由。」(不痛；張韶涵)	<input type="checkbox"/> <input type="checkbox"/> <input type="checkbox"/> <input type="checkbox"/>
(15)「離開你，我才發現自己那愛笑的眼睛，流過淚像躲不過的暴風雨，淋濕的昨天刪去(忘記)。離開你我才找回自己，那愛笑的眼睛，再見愛情，我一定讓自己決定(堅定)。」(微笑的眼睛；徐若瑄)	<input type="checkbox"/> <input type="checkbox"/> <input type="checkbox"/> <input type="checkbox"/>
(16)「我要快樂，哪怕笑的再大聲。心不是熱的，全都是假的，只有眼淚是真的把從前想了一遍，謝謝了，傷我的人。」(我要快樂；張惠妹)	<input type="checkbox"/> <input type="checkbox"/> <input type="checkbox"/> <input type="checkbox"/>

歌詞/歌名/歌手	非常 同意 非常 不同意
(17)「手牽手，跟我一起走，創造幸福的生活。昨天已來不及，明天就會可惜，今天嫁給我好嗎？」(今天你要嫁給我；陶喆、蔡依林)	□ □ □ □
(18)「夢一樣輕的親親，不敢用力呼吸，不敢太貪心，太相信我的幸運，百分之百是你。」(親親；梁靜茹)	□ □ □ □
(19)「明明是昨天的事情，怎麼今天我還在經歷，一丁點回憶都能驚天又動地。」(觸電；SHE)	□ □ □ □
(20)「腦袋都是妳、心裡都是妳，小小的愛在大城裡好甜蜜。念的都是妳、全部都是妳，小小的愛在大城裡只為妳傾心。」(大城小愛；王力宏)	□ □ □ □
(21)「我可以，陪你看星星。不用再多說明，我就要和你在一起。我不想，又再一次和你分離，我多麼想每一次的美麗，是因為你。」(我可以；蔡旻佑)	□ □ □ □
(22)「你的背影，遠得像霧了。我不再，回頭。當腳步被回憶綁著，我跑過沙漠，我不要變得小小的，找不到自我。」(口袋的天空；張韶涵)	□ □ □ □
(23)「此時此分，我要你為我狂奔。幻境成真，誰是擁有我的人，懂愛的人才能夠打開我心門。釋放我的愛，我要你過來。」(玩美；蔡依林)	□ □ □ □
(24)「喜歡看你走路充滿自信、說話時候你的專注眼神，溫柔的表情笑容裡天真，我相信，找不到有比你更好的人，你心裡理想情人是幾分，是否也會有我的份。」(理想情人；楊丞琳)	□ □ □ □